

聖 暉 工 程
Acter

2013

聖暉工程科技股份有限公司
**CORPORATE
SOCIAL
RESPONSIBILITY**

2013年度企業
社會責任報告書

聖暉精神一

誠信為本 創新服務

「誠信、專業、國際、永續」為聖暉工程的企業經營原則，期望達成「品質第一、技術領先、服務完善」的經營目標。我們秉持一絲不苟的態度，提供客戶最佳的服務品質並透過工程創新與整合服務，建立最頂尖的工程團隊。

誠信一

誠實與信用是企業重要基石，透過細心的傾聽需求、真誠的溝通協調、專業的整體規劃、頂級的工程品質與貼心的保固服務，讓聖暉工程成為業主最值得信賴的合作夥伴。

專業一

鞏固「專業、速度、彈性」的三大核心技术優勢，聚焦本業、水平整合需求、垂直連結合作，滿足顧客最大需求。

國際一

多角化的業務發展，提升服務多樣性，並積極與國際產業接軌，延攬世界頂尖人才，強化聖暉工程的全球布局策略。

永續一

「安全、品質、技術、創新」是聖暉工程最為人稱道的服務價值，我們期望成為客戶最值得仰賴的夥伴，整合供應鏈，追求永續卓越，創造三方共贏。

目錄

01	董事長的話.....	01
02	優質空間的塑造者.....	02
	公司概況	02
	經營績效	05
	願景與策略.....	07
	公司治理	09
	獲獎紀錄	15
	挑戰與機會.....	16
03	利害關係人議合	18
	辨識利害關係人	18
	與利害關係人溝通.....	19
	辨識重大考量面	20
	重大議題	21
04	永續經營績效	22
	專業統包工程服務.....	22
	協力夥伴	30
	綠色環境	31
	快樂職場	38
	社區參與	44
05	關於本報告書	45
06	GRI G4 內容索引	47

聖暉歷經 35 年的努力，業主、客戶、合作夥伴、平行包、供應商間秉持與人為善的理念，為每一專案追求圓滿的服務，因而獲得了無數業主的認同與肯定。聖暉除追求經濟績效之外，也認為身為社會的一份子，使社會更好是聖暉所肩負的重要責任之一。因此，我們積極為同仁塑造優質的成長空間，努力為業主塑造具競爭力之生產環境，亦致力為協力夥伴維護安全衛生的工作環境。

聖暉由家族企業漸進走向上櫃公司，堅持誠信公司治理，穩健經營平台，並提供投資者透明的資訊揭露。自 2012 年起，本公司連續兩年獲得資訊揭露評鑑「A++」最高等級的殊榮，彰顯我們誠信、樸實經營的決心。經歷多年的經營與管理，我們成功地以聖暉的五大願景來塑造企業文化，謀取互信共識，凝集團隊向心，以敬業追求更高之榮譽。

聖暉自許為「優質空間塑造者」。用誠信樸實的態度，落實「安全、品質、技術、創新」，提高競爭力，同時關懷環境衝擊。同仁胼手胝足一齊努力發展，伴隨業主一起成長，發揮核心技能共同面對困難、共同解決問題。我們積極投入研發，取得新工法及新型專利，與夥伴們一心協力營造價值，提供專業創新的服務。透過定期業主滿意度調查，我們傾聽客戶的需求及建議，即時調整服務細節，評價每年上升，持續獲得業界的信賴與肯定。

聖暉是以身作則的執行者，從聚焦本業、整合機電設備、環境規劃控制、能源有效利用、節能再生及減廢再利用等各項活動中，推動供應鏈及社會對永續發展的關注。我們希望可以推廣企業對環境的關懷，以回饋社會，並誠摯地邀請協力夥伴們與我們一同努力。惟有企業善盡地球公民之承諾，才能達到永續發展，而聖暉更將持續用心落實企業社會責任，同時帶動供應鏈對企業社會責任的關注，共同營造美好的未來。

董事長



2-1. 公司概况

聖暉工程科技（股）公司成立於一九七九年，秉持「誠信為本，創新服務」的聖暉精神，以最人性化工程整合技術，為客戶提供高科技製程技術整合、無塵室工程整合、水電空調整合，以及節能生技工程規劃整合服務，應用範圍橫跨民生與科技領域，以最高品質的服務，令客戶在市場中擁有更完整的競爭力。

三十餘年的經營歷程，聖暉始終堅持「優質空間塑造者」的企業理念，整合產業之需求，運用專業技術工法，由前期的溝通設計、整體環境規劃，至優質工程品質、維護保固，提供完善的無塵室工程、水電工程、空調工程、恆溫恆濕工程、生技醫療工程、環境工程、氣體化學工程以及維修保養工程等專業服務，為業主奠定固若磐石的事業基礎。

成 立 日 期	西元1979年2月
資 本 額	新台幣461,358仟元
地 址	台中市南區忠明南路787號
服 務 內 容	<ul style="list-style-type: none"> · 高科技廠房空調機電系統整合工程 · 生技醫療空調機電系統整合工程 · 民生空調機電系統整合工程 · 氣體化學系統整合工程
服 務 市 場	科技廠房：光電廠、IC廠、PCB廠、晶圓廠 生技醫療：生技廠、醫院 產業空調：一般廠房、辦公大樓、住宅
業 務 內 容	<ol style="list-style-type: none"> 1. 無塵室工程 2. 機電空調工程 3. 統包工程 4. 產業通風工程 5. 恆溫恆濕工程 6. 環境工程 7. 維修保養工程 8. 氣體、化學供應系統工程 9. CMP研磨液供應系統工程 10. 廢溶劑、廢氣及廢水處理系統工程 11. 化學運轉駐廠服務 12. 高科技設備材料代理銷售業務

致力成為『優質空間的塑造者』，以熱情、專業、創新和品質為客戶提供最佳的服務，本公司採用新工程技術在業界實現突破性之變革，幫助客戶實現他們的夢想，也實現本公司的一貫承諾 - 每一個工程均屬公司的作品，也代表公司的形象。

本公司持續聚焦在科技工程的本業內，不斷成長，經過水平整合與持續的努力發展，逐漸成為一個多樣化的工程科技公司。服務項目與專業的工法隨著時代的進步而不斷精進；隨著客戶的成長需求，服務據點也不斷擴大，以求更貼近客戶，提供更即時與貼心的服務。目前的服務據點已經遍佈於台灣地區、大中華地區與東南亞地區。



沿革與大事紀

1979	公司創立於太原北路，資本額1000萬元。
1986	完成中部地區第一家G.M.P藥廠(大甲井田製藥)。
1989	完成中部第一件空調儲冰系統工程。
2003	設立聖暉工程技術(蘇州)有限公司。
2004	併購新竹和碩公司。
2005	成立聖暉工程技術(深圳)有限公司。
2006	成立蘇州翔展貿易股份有限公司。
2007	成立蘇州鼎茂系統集成科技有限公司。 成立張家港保稅區富鈺國際貿易有限公司。
2008	成立聖暉責任有限公司(越南)
2009	併購朋億(股)公司，9月公開發行，並於11月與櫃掛牌。 併購新加坡NOVA TECHNOLOGY。
2010	99年11月正式掛牌上櫃。
2012	公司治理制度評量認證通過及上市櫃公司資訊揭露評鑑A+ 成立馬來西亞Nova Technology Malaysia Sdn. Bhd. 成立深圳市鼎貿貿易有限公司
2013	成立蘇州住科集成系統工程有限公司、PT.NOVAMEX INDONESIA
2014	成立豐澤工程股份有限公司、寶韻科技股份有限公司

日期：2014年4月20日

股東結構 數量	政府機構	金融機構	其他法人	個人	外國機構及外人	合計
人數	0	1	41	6,682	34	6,758
持有股數	0	117,000	5,825,754	36,597,103	3,595,962	46,135,819
持股比例	0.00%	0.25%	12.63%	79.32%	7.80%	100.00%

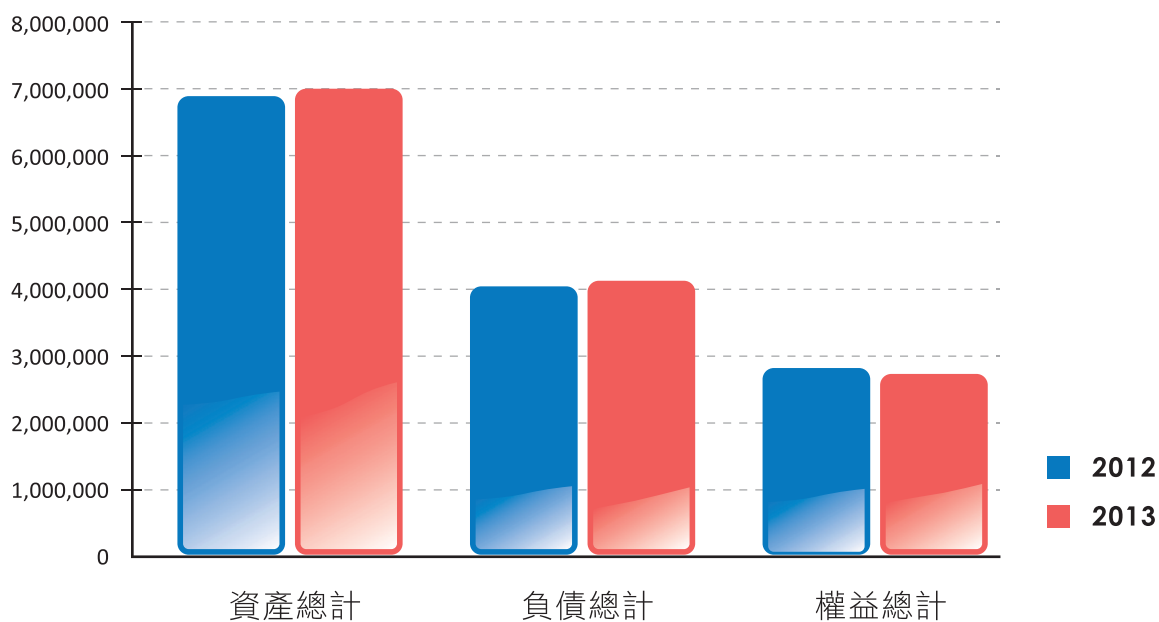
2-2. 經營績效

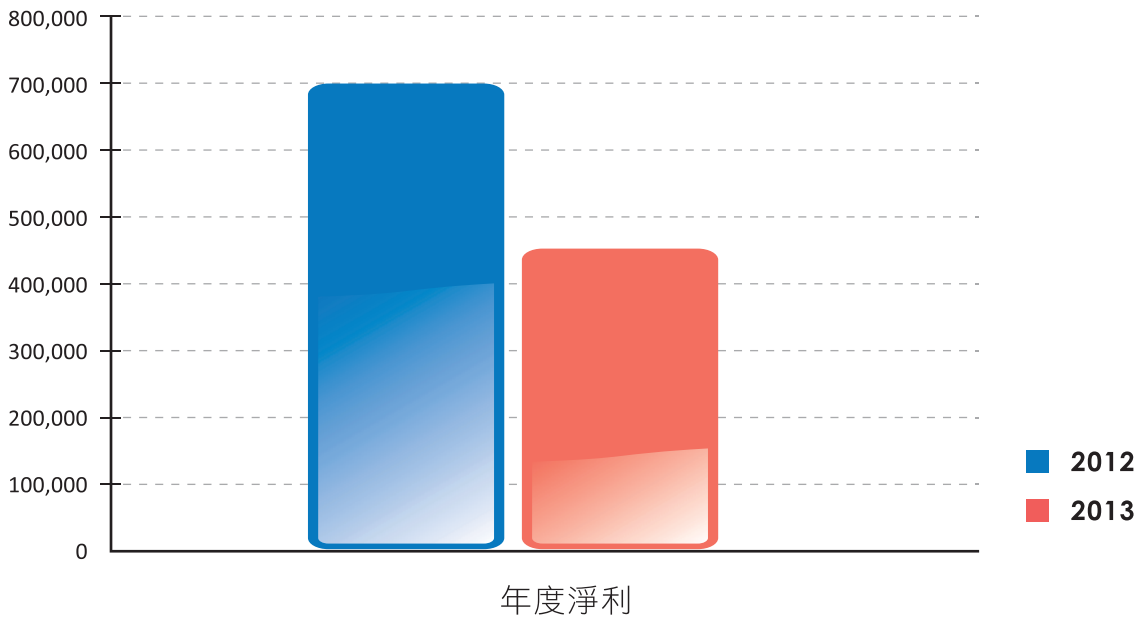
財務資訊	2012	2013
負債占資產比	59.08%	58.62%
資產報酬率	10.09	6.77
權益報酬率	25.59	16.28
EPS	15.09	10.11

2013 年度聖暉持續穩定發展，惟受全球經濟復甦緩慢，中國大陸市場、東南亞市場及台灣地區市場皆受影響。聖暉雖難敵衝擊，獲利受影響而稍有波動，惟歸於多元化佈局之經營發展策略，積極開發不同產品與服務並適用於不同產業，藉此提高分散風險之能力，得以因應電子及能源產業景氣循環所帶來之危機。在風險分散策略應用得宜下，聖暉仍致力於推動強化經營體質，並提升技術層次及繼續降低成本之各項專案下，毛利率得以維持於本公司正常毛利區間，透過規劃、設計、施工一貫性服務優勢維持利基。詳細之營運績效分析請詳 102 年度年報。

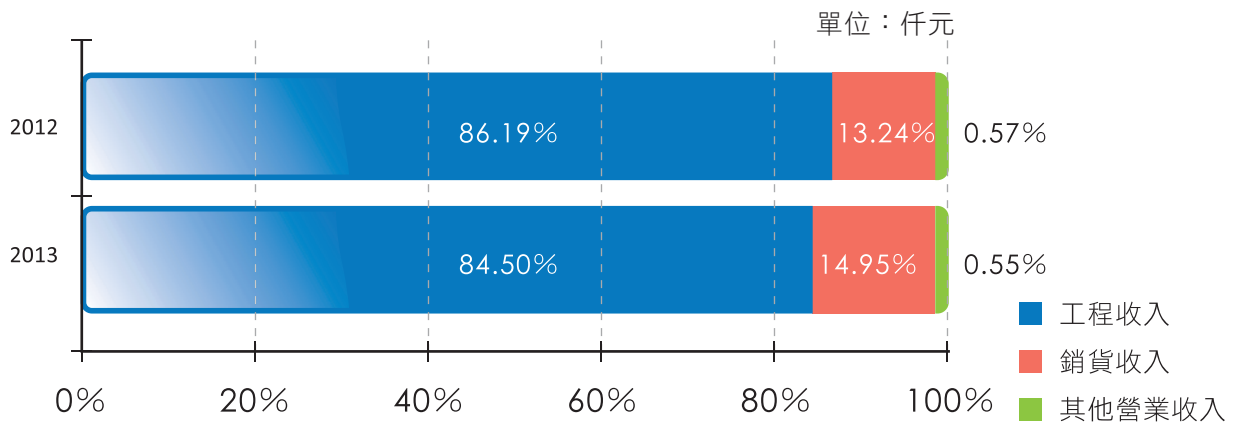
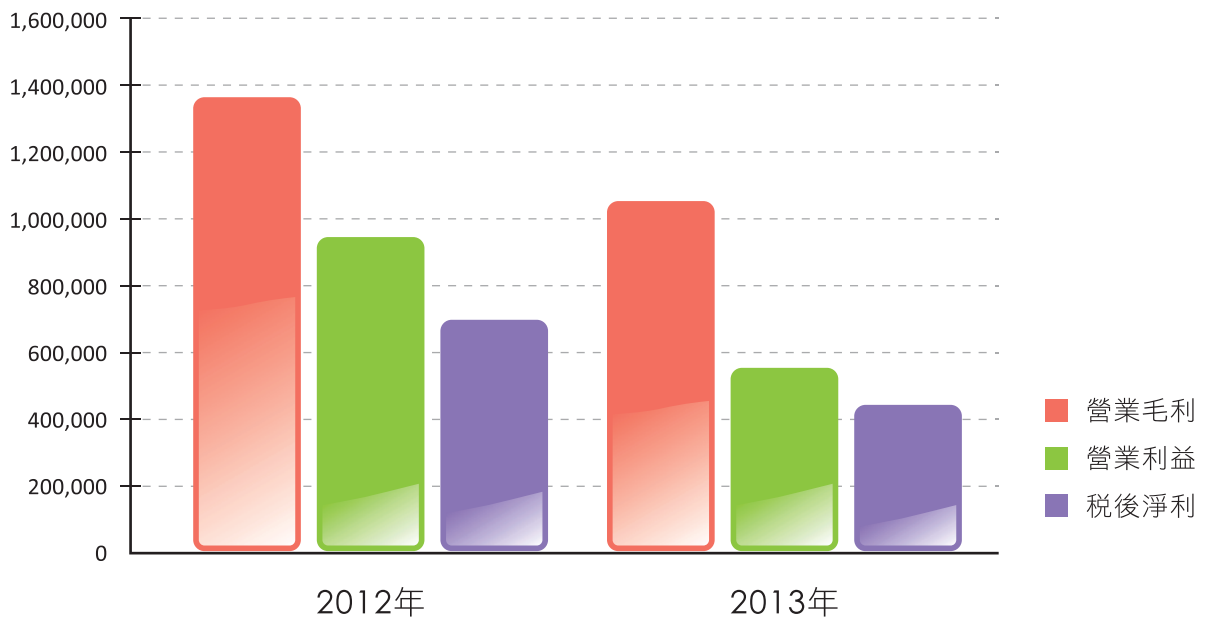
聖暉工程財務資訊

單位：仟元





營運數字比較



2-3. 願景與策略

聖暉深信每一個公司經手的工程都是公司的作品，同時也代表著公司的形象。因此公司自創立起，即秉持著成為「優質空間的塑造者」的信念，依永續經營的方式推動公司日常大小事，深信從基礎塑造才可以引領公司全體，全心全力邁向成功。聖暉的五大願景為：

1. 追求永續發展

永續經營必須一步一腳印，扎扎實實的做好每一項工作。聖暉並不追求短期的高獲利，而是要滿足每一個客戶的需求，來贏得優良的口碑與商譽，這是使公司能夠永續經營的不二法門。

2. 放眼世界，國際化發展

聖暉的目標是全球市場，只要有人、有產業，就會有優質空間的需求。本公司從台灣、中國大陸、東南亞逐步擴張，持續在國際平台上發展。為了加速我們國際化的布局與發展，本公司也尋求國外業者的協助與合作往全世界需要聖暉的地方邁進。

3. 專注於本業，多角化經營

聖暉專心致志、全力以赴，在專業工程服務中謀求最大的成就。只要客戶有優質空間的需要，本公司就會努力滿足客戶的需求。本公司多角化發展業務的觸角，不限於服務特定產業或特定客戶，以降低單一產業景氣榮枯的風險。

4. 兼顧員工福利與股東權益

人才是公司永續經營最重要的基石，聖暉追求提供給員工成長與發揮的舞台及高於同業平均水準的福利待遇。本公司視同仁為家人，大家共同努力，共享榮耀。股東是公司成長發展最重要的後盾，同樣的，本公司致力於回饋給股東高於同業平均水準的報酬。

5. 客戶與供應鏈是我們的夥伴

滿足客戶的需求是本公司的最高指導原則。提供「專業」、「快速」、「彈性」及高效率的服務，成為客戶最忠實可靠的夥伴。除了滿足客戶，本公司相信維持堅強及完整的供應鏈是本公司成功的重要因素，也是未來繼續成長的關鍵之一。達到客戶、公司、供應鏈三方的共贏，才能成就聖暉的未來。

為了達成聖暉的願景，本公司的短期營運方向與計畫，係以公司治理為基石，並專注以下管理重點：

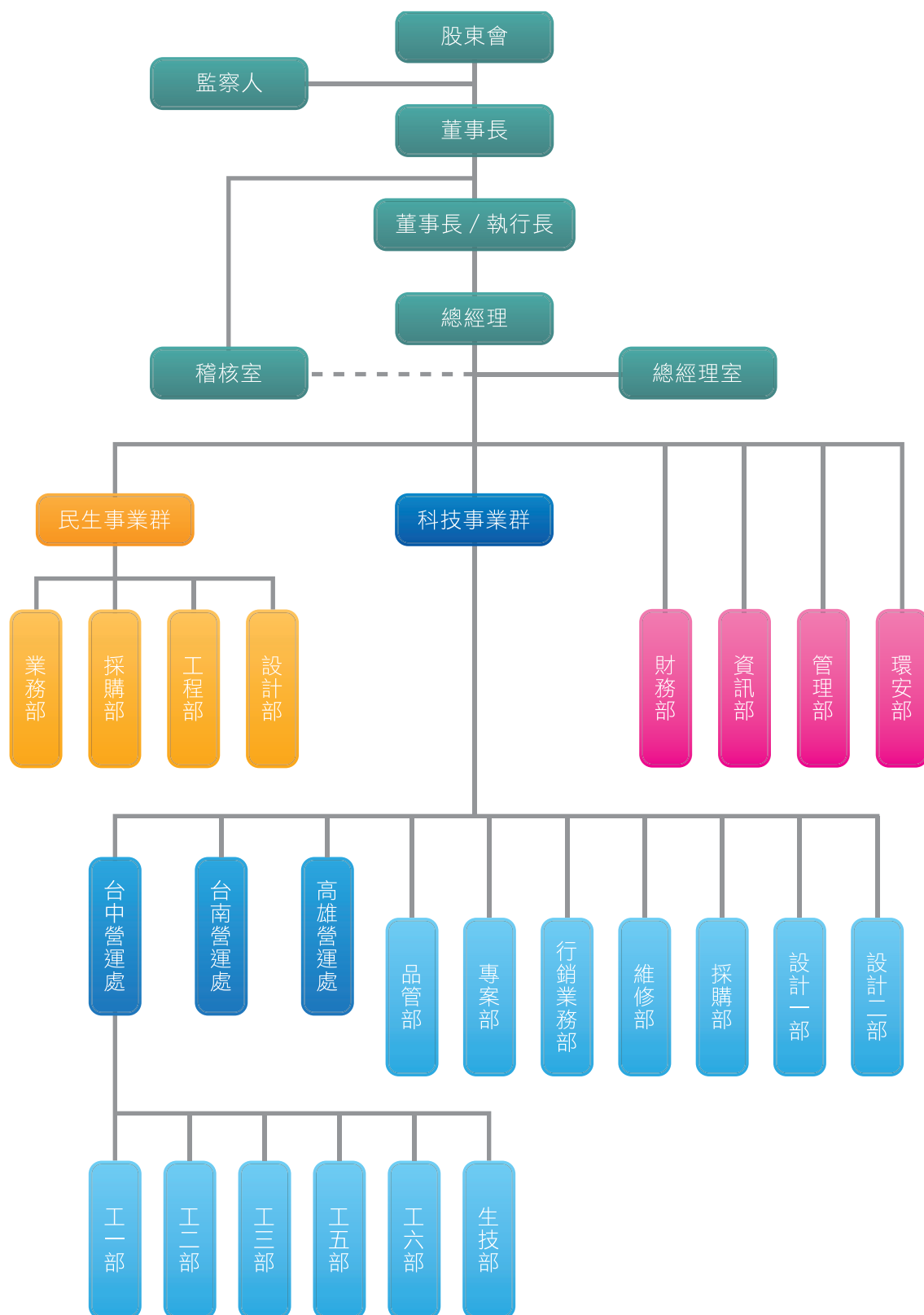
- 深耕本業、持續進行多元工法種類之整合
- 擴展生技醫療產業之升級專業服務
- 持續中國大陸市場之維繫及新據點、新客戶之開發
- 結合氣體、化學供應系統之製程工程之專業
- 廣納多元人才，並積極培育經營管理團隊

放眼中長期，聖暉將持續提供整合性工程服務，以多地區、多產業及多角化布局策略，努力向前向上發展，並在永續經營的主軸下，整合業務與資源、提供高標準之服務品質及建立與維護聖暉之品牌。為了達成此目的，本公司的重點策略包含：

- 致力創新工法
- 聚焦聖暉的優勢
- 建置全面性的行銷服務體系
- 深耕中國大陸市場，放眼國際舞台
- 持續聚焦科技、生技、民生及石化等產業



2-4. 公司治理



董事會組成

聖暉最高治理單位為董事會，當中包括具備完整豐富知識、技能、素養及學經歷之專業人士。因聖暉重視多元化，故董事會整體具備營運判斷能力、會計及財務分析能力、經營管理能力、危機處理能力、產業知識、國際市場觀、領導能力及決策能力。董事會組成有 5 位董事 (含董事長) 及 2 位獨立董事，另設有 1 位監察人及 1 位獨立監察人。聖暉董事會的首要責任是監督公司營運策略，再者是培養優秀經營領導者，保障投資人權益。每年董事會定期召開討論公司重大事項，2013 年度本公司董事開會共 7 次。本公司在訂定董事會議事規範時，特別列出應提報董事會之事項及設計避免董事利益衝突制度。聖暉的董事一律高度自律，於利益衝突議題之討論及表決時均予迴避，且不代理其他董事行使其表決權。以保護利害關係人及與社會共榮為原則，聖暉董事會追求正派、永續經營。

職稱	姓名	性別	主要學經歷	目前擔任本公司之職務	出席率
董事長	梁進利	男	國立交通大學EMBA高階主管管理碩士 國立台北工專電機科冷凍空調組 貢山空調冷凍(股)公司/工程部經理	聖暉工程 科技(股)公司 執行長	100.00%
董事	楊焯棠	男	東海大學EMBA經營管理碩士 國立台北工專電機科冷凍組		100.00%
董事	高新明	女	國立台灣大學EMBA國際企業管理組碩士 工業研究院電子所課長		85.61%
董事	胡台珍	男	東海大學高階企業經營管理碩士 國立台北工專電機科冷凍空調組 中華民國斐陶斐榮譽學會榮譽會員 國立勤益工專電機科講師 台灣區冷凍空調工程工業同業公會 常務理事 內政部冷凍空調裝修技術士技能檢定 評審員 貢山空調冷凍(股)公司總經理	聖暉工程 科技(股)公司 公司顧問	71.43%
董事	許宗政	男	國立台灣大學EMBA-國際企業管理碩士 國立台灣大學化學工程系 光主科技股份有限公司總經理室副總經理	聖暉工程 科技(股)公司 總經理	100.00%
獨立 董事	趙榮祥	男	國立台灣大學EMBA商學碩士 台灣小松電子材料股份有限公司總經理 室主任兼發言人		100.00%

職稱	姓名	性別	主要學經歷	目前擔任本公司之職務	出席率
獨立董事	王百祿	男	國立台灣科技大學工業管理系 時報資訊（中國時報集團）總經理 宏碁集團（第三波文化事業）顧問兼董事 教育部大專校院系所評鑑委員		100.00%
監察人	巫碧蕙	女	逢甲大學國際貿易系 育偉皮件實業(股)公司總經理 國立中興大學管理學碩士		71.43%
監察人	王韻淳 (註1)	女	美國聖路易華盛頓大學法學碩士(J.D.) 美國德州大學商業學士(BBA) 英國牛津大學法學暑期研究員 美國Foley and Mansfield LLP律師 國立嘉義大學商學院助理教授		100.00%
獨立監察人	葉惠心	女	東海大學會計系 安永(致遠)會計師事務所合夥會計師		100.00%

註：詳細董監事資訊請詳102年度年報第16-18頁

註1：監察人王韻淳業於102年6月7日辭任

薪資報酬委員會

在董事會的監督下，聖暉設立薪酬委員會，由獨立董事帶領外部專家組成。薪資報酬委員會定期執行董事、監察人及高階經理人之績效評估，檢討薪資報酬之政策、制度、標準與結構，據以訂定董事、監察人及經理人之薪資報酬。

本公司最高治理人及高階經理人年度報酬組成主要為薪資及獎金，獎金來自於年度盈餘扣除百分之十之法定盈餘公積後，不高於餘額百分之三。另外，薪資報酬委員會每年依據聖暉年度績效，評估年度薪資報酬政策，並做出適當的調整。2014年度本公司薪酬委員會開會共2次。

職稱	姓名	出席率
獨立董事	王百祿	100%
外部專家	楊 千	100%
外部專家	王文杰	100%

高階經理人組成

聖暉的日常營運由梁進利董事長兼執行長帶領優秀的經營團隊，一步一腳印地邁向成為「優質空間的塑造者」，同時追求成為業界的第一品牌。梁董事長兼任執行長係因梁董事長專精於空調機電整合工程，且於聖暉二十多年，由基層主管做起，對於公司營運主軸領域高度熟悉並累積豐富的實務經驗，整合團隊資源。在執行重大之決議事項前，依本公司風險評估授權辦法，皆須經董事會討論決議後才可以進行。此項控制足以確保聖暉及股東們的最佳利益，並且相信在梁董事長的領導下，建立起穩健的基礎，使公司能夠永續經營。

職稱	姓名	選(就)任日期	主要權責
董事長 兼執行長	梁進利	100 / 07 / 01	1.領導經營管理團隊，構築營運策略及目標 2.綜理集團各公司之組織運作及人才育成
總經理	許宗政	99 / 02 / 01	1.指揮公司營運與專案計畫之執行及協調 2.督導各部門組織功能之正常運作 3.領導事業單位開創新事業與重大政策推行
資深 副總經理	張清全	97 / 01 / 17	領導及負責工程部門之計畫與執行，並督導進度與評核
協理	賴銘崑	96 / 02 / 01	領導民生事業群開創北區業務與專案執行
協理	王俊盛	97 / 01 / 17	領導科技事業群之中區業務與專案執行
協理	鄭傑中	102 / 11 / 01	領導科技事業群之台南區業務與專案執行
協理	李渤昇	96 / 02 / 01	領導科技事業群之大高雄地區業務與專案執行
協理	樊國屏	100 / 01 / 07	領導科技事業群之專案業務執行
財務 經理	曹耘涵	98 / 08 / 01	1.負責股東關係聯繫 2.負責集團對外發言 3.領導及負責公司財會策略之擬定、分析與執行

詳細經理人學經歷背景請詳聖暉 102 年度年報第 16 至 18 頁，
公司網站：http://www.acter.com.tw/acter_web/investors_report.php

誠信經營

本公司秉持著一貫誠信、樸實的基本態度，同時也要求員工瞭解及遵循公司制定的「誠信經營作業程序及行為指南」。誠信、反貪腐是每位聖暉員工於執行業務時應做到的基本要求，除此之外，為確保公司落實正派經營及員工行為正當，本公司另外訂有「道德行為準則」及「員工從業道德規範」。同仁可以隨時於內部網站查詢各項守則。另外，為加強宣導聖暉對誠信的重視，本公司會藉由教育訓練及內部會議，定期宣導誠信經營，使員工充分瞭解。於 2013 年稽核部審查本公司營運未有貪腐、反競爭行為、反托拉斯和壟斷行為之風險，也未接獲任何不正派經營之舉報。

本公司針對以下議題，擬訂行為指南，要求公司員工謹慎遵守

- 禁止提供或收受不正當利益
- 禁止疏通費
- 政治獻金之處理
- 慈善捐贈或贊助之處理
- 利益迴避處理
- 保密機制
- 禁止洩露商業機密
- 禁止內線交易
- 避免與不誠信經營者交易

員工意見信箱

員工意見信箱已於 2013 年設立，提供給員工諮詢或舉報不符合公司行為指南之行為。本公司會慎重處理每件案件，在確定適當的行動已執行後，才由管理者予以結案。經查 2013 年未接獲任何檢舉。

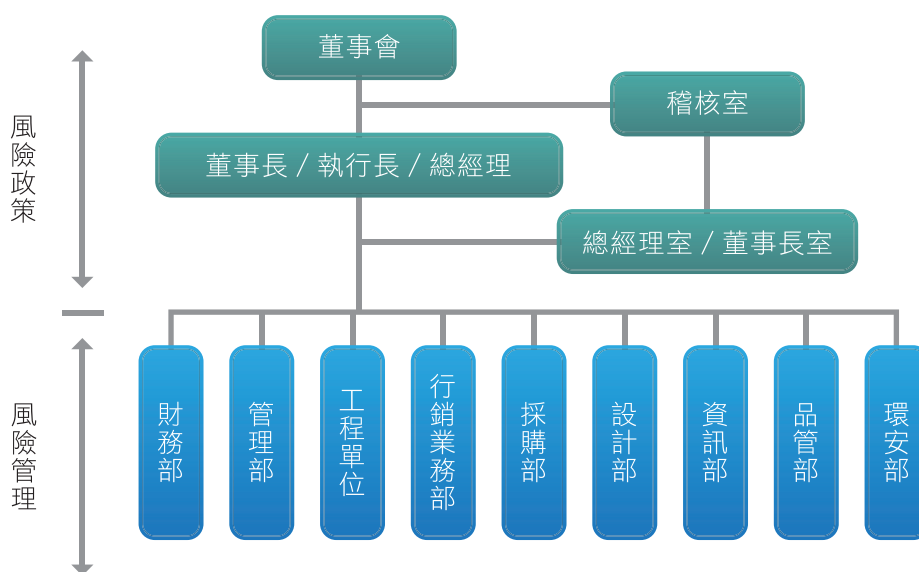


The screenshot shows the Acter company website. At the top, there is a navigation bar with links: 公司簡介, 服務項目, 工程實績, 新聞中心, 投資人專區, 服務據點, 人力資源. Below the navigation bar is a banner with the text "優質空間的塑造者" (Quality Space Shapers) and an image of a yellow hard hat and blueprints. The main content area is titled "員工意見信箱" (Employee Opinion Box). It includes a description: "聖暉為便於員工與公司管理階層、董事及監察人直接進行溝通，特設置員工專屬信箱，以提供多元化的建言及申訴作業管道，冀與員工保持密切互動。" and the email address: "員工意見及申訴信箱：shen.huei@msa.hinet.net". On the left side, there is a sidebar menu with the heading "HR" and several items: 福利制度, 成長與學習, 員工活動, 員工意見信箱, 職缺訊息, 我要應徵. At the bottom right of the page, there is a "上一頁" (Previous Page) button.

風險管理

公司針對企業經營之不確定因素進行風險管理，衡量評估不同來源之風險，並加以有效監督及控制。公司已由管理部、財務部、工程部、業務部、採購部、設計部、資訊部及環安部最高部門主管組成風險管理單位。風險管理單位針對以下風險可以即時採行因應或預防措施。

- 市場風險
- 信用風險
- 流動性風險
- 作業風險
- 法律風險
- 資訊安全風險
- 天災或其他偶發事件
- 其他風險



企業社會責任經營與管理

聖暉尚未設立專職的企業社會責任委員會，目前由管理部擔任推動企業社會責任之專職單位，負責提出及執行企業社會責任政策或制度，並定期向董事會報告。由環安部擔任環境管理專責單位，以維護環境管理相關系統，並定期舉辦對管理階層及員工之環境教育課程。本公司認為達到永續經營是每位員工的職責範圍，所以各部門的高階管理人有責任帶領全體員工，攜手一同為更美好的未來奮鬥。這份理念也相對地的反映在整個集團的架構下，由子公司經營人帶動當地同仁推動永續經營。本公司定期召開經營主管會議，透過高階經營人反映內部同仁對公司永續策略的疑問或建議，如有適當的需求則會向上提報董事會，由董事作出適當的回應。

聖暉很高興地與各位利害關係人分享本公司第一本的企業社會責任報告書。透過企業社會責任報告書不但可以展現公司對永續經營議題的關注與落實，也可以凸顯公司經營聖暉品牌邁向國際舞台的決心。本次企業社會責任報告書由管理部統籌企劃，再向執行長報告，由執行長審閱後發佈，未來除了將持續發佈企業社會責任報告書外，也將建立完善的報告書編制流程及內部控制制度，展現公司追求企業社會責任報告書品質的責任與態度。

2-5. 獲獎記錄



冷凍空調工程工業同業公會
— 領導群倫懋績嘉猷 —

聖暉加入冷凍空調公會 30 週年，具有特等會員級別，長久協助公會舉行相關業務推廣活動並熱心參與及投入各項公會活動。本公司與公會致力提升機電空調專業技能，與同業良性競爭，為產業提供技術服務，協助創造經濟價值及進行產業升級、創造台灣經濟奇蹟。

本公司落實政府推動工安管理，要求每一工案皆依據標準作業準則。此外本公司也協助協力廠商達到聖暉的標準，確保工地安全管理，每日上工前召開工具箱會議，宣導工地安全與注意事項。本公司嚴格要求工程施作過程中不定期檢查安全裝備與防護，順順利利地完成工程、安安全全地回家。



中華民國優良產品協會
— 2013 年國家品質金牌獎 —



台北市政府勞工局
— 新北市工地施工安全觀摩活動 —



康寧股份有限公司
— 無事故無傷害工安績優 —



中宇公司
— 協力廠商工安績優 —

公司積極參與相關商業及業務公會組織，以促進公司與同業交流、互相學習及共同合作：

- 台灣區冷凍空調工程工業同業公會
- 台灣區水管工程工業從同業公會
- 台灣區電氣工程工業同業公會
- 中華民國能源技術服務商業公會
- 太陽光電發電系統商業同業公會
- 台中進出口商業同業公會
- 中華無菌製劑協會
- 太陽能公會

2-6. 挑戰與機會

氣候變遷

台灣是世界精密工業的製造中心，近年來除了電子製造業外，生物科技逐漸成為新興產業。生物科技業對於環境潔淨度及溫濕度要求極高，亦即需要穩定的電力供給。近年來，電力成本逐年調升，對於穩定電力的需求代表著成本的增加。如何管控成本及維持環境潔淨度及溫濕度成為生物科技業所面臨的重要議題。而這正是聖暉可以提供專業服務的項目之一，本公司積極投入研發，不斷開發創新工法以提供節能的工程及服務予客戶。

產業外移，廠商投資意願低

因勞力成本之考量及國際市場的轉移，國內高科技產業陸續轉往中國大陸市場及東南亞地區國家，使機電空調無塵室整合業者亦相繼至海外佈局，迫使國內工程業者亦須正視拓展海外市場之可行性，而陌生之法令及投資環境，使得公司經營風險增加。由於聖暉多年來累積相當的工程規模及經驗，因此對設備及材料供應商具有較同業為佳之議價能力，且跨足不同產業領域，景氣應變之靈活度高，在面對市場單一產業景氣不佳時，尚有其他產業的業務機會，致受單一產業景氣影響不大，且能以較優勢議價力強化公司競爭力；此外，為因應國內生產基地外移至海外設廠之趨勢，已於 1996 年起開始跨入大陸市場之起步，並陸續在蘇州、深圳、上海、越南、新加坡、馬來西亞、印尼等地設立子公司，有利於爭取台灣業者及國際大廠於建廠之工程，並有助於拓展海外市場。

低價格競爭

由於近年來大環境經濟景氣不佳，市場上競爭激烈，造成機電無塵室工程之市場競爭者削價競爭，低價搶標亂象頻頻出現，除了公司本身的技術管理能力及實績經驗須與競爭者競爭外，價格上的競爭亦愈白熱化，以致獲利率普遍下滑。此外，由於機電無塵室工程施工範圍涵蓋廣泛，各工程領域之參與者眾，再者許多大型營造廠以統包方式伺機搶食機電工程市場，造成機電工程無塵室業經營環境日益激烈。聖暉藉由各種承攬工程機會，透過本身創新技術及特殊工法提供業主價值工程之建議，能有效降低客戶成本。且有良好之施工管理能力及工程品質等服務，以降低本公司管銷費用及工程風險。同時注重在人力素質投資及培養工程人員專業技術，提高單位產值；並快速掌握各種工程技術之發展趨勢，持續加強與學術及研究單位合作、研發，強化本身技術層次及整合施工能力，強化業主的信賴與認同，並獨立承攬等級較高或金額較大之工程業務，增加業務金額及提高得標率以減緩個案利潤下降的傷害。另亦透過與供應商間穩定的合作關係，做好成本控管以強化本身競爭力，藉以提昇與同業在工程競價上之優勢。



3-1. 辨識利害關係人

聖暉努力追求永續經營，建立良好的溝通管道與利害關係人互動，以期能有效瞭解利害關係人對本公司的期待。為能完整辨認利害關係人群體並與其有效溝通，由各部門主管依據衝擊影響定義本公司之利害關係人為：

- 所有會受本公司營運決策直接或間接衝擊者
- 所有會直接或間接影響本公司營運決策者

根據本公司利害關係人的定義，本公司鑑別出 5 大主要利害關係人類別：



3-2. 與利害關係人溝通

聖暉深知在達成永續經營的過程中，必定須要維護與利害關係人的溝通管道，以利公司與利害關係人進行透明的溝通對話。本公司透過長期穩健的經營，獲得利害關係人的支持與肯定，同時深入瞭解利害關係人所關注的議題，並提供相關回饋及政策予利害關係人。本公司今年很榮幸地與利害關係人分享第一本發行之企業社會責任報告書，針對利害關係人所關注的議題向利害關係人報告聖暉的工作成果。本公司預計未來將每年出版企業社會責任報告書，以期能以此交流管道，向利害關係人報告聖暉在永續經營上的努力及成效。

利害關係人	關注議題	與利害關係人溝通方式
員工	勞雇關係 職業健康與安全 訓練與教育 公司治理 倫理與誠信	不定期召開會議 每季舉辦勞資協調會議 員工教育訓練 員工意見及申訴專線及信箱 內部公文 公佈欄 電子郵件
客戶	產品及服務 職業健康與安全 童工 反競爭行為 環境法規遵循 競爭優勢	專案團隊 日常溝通 每年舉行客戶滿意度調查 不定期電話及電子郵件
供應商	採購策略 勞工問題申訴機制 供應鏈管理	每日會議 廠商專區網誌 不定期拜訪廠商 / 承包商 不定期調查相關資料
主管機關	經濟績效 廢污水及廢棄物 財務及勞工法規遵循 員工職業健康與安全 童工、強迫或強制勞動 對當地社區衝擊	每季公告財報/重大訊息 與主管機關維持良好互動 不定期參與相關會議
投資者	經濟績效 市場形象與公司機會 倫理與誠信 競爭優勢	公司網站及公開資訊觀測站 發言人信箱 每年股東會 論壇研討會

3-3. 辨識重大考量面

透過訪談高階主管彙整出永續經營之相關議題，再由各部門主管依據對永續發展的影響程度定義出關鍵議題。本公司以此份企業社會責任報告書，從利害關係人的立場為出發點，回應利害關係人高度關注且對聖暉具有高度影響力的議題。其餘考量面則會持續透過平常管道定期與利害關係人溝通。



以下為聖暉界定為利害關係人高度關注及對本公司具有重大影響力之考量面：

經營面	經濟面
公司治理 風險管理 倫理與誠信 永續發展策略	經濟績效 未來市場形象與公司機會 採購策略
環境保護面	社會面
產品原物料使用與再生材料 能源管理 廢污水及廢棄物 產品及服務 環境法規遵循	童工、強迫或強制勞動 勞雇關係維護 職業健康與安全 員工訓練與教育 勞工申訴機制 對當地社區之衝擊 反競爭行為

3-4. 重大議題

聖暉採用下列四大步驟，以確保所有利害關係人所關注的議題皆已在本報告書中完整回應。

1. 篩選及鑑別所有適用於聖暉的 Global Reporting Initiative 4 (G4) 考量面

由各部門主管研究 G4 各考量面之指標，並彙總一份適用於台灣地區及工程產業性質之考量面，過程中並進一步區分該衝擊是否影響聖暉之內部營運或外部環境。本次企業社會責任報告書主要係呈現發生於聖暉之各考量面為主。

2. 評估所彙總之考量面及議題並排列優先順序

永續小組在分析各考量面時係依據重大性及利害關係人包容性原則來評估公司是否應揭露該考量面。

3. 重新確認排列順序

永續小組重新檢視各考量面之重要性排序之，並請各部門主管再次確認永續報告揭露的考量面是否可提供具有價值的資訊予利害關係人，以使利害關係人能充分瞭解公司對重大議題所作出的回應。

4. 檢視與審核永續報告書

在永續報告編製完成後，永續小組再度閱讀整份報告，以檢視所有重大的考量面是否皆已完整呈現於永續報告中。此外，董事長亦親自審閱永續報告，確保永續報告能同時呈現公司對永續經營的熱誠與公司『誠信、樸實』的基本態度。

4-1. 專業統包工程服務

聖暉以專精的工程技術能力，提供快速而靈活的整合服務，協助客戶從設計規劃、工程施工、工程監造到完工移交後維護保養全方位服務的統包服務。多行業、多工種、多人才的多策略，讓聖暉具備深厚實力，為客戶提供專業而全方位的廠房規劃。經過產業鏈的水平整合與專業深化，聖暉的服務項目逐步拓展，跨越民生與科技，包含光電產業、半導體產業、生技產業、能源產業、節能工程等，2013年更陸續增加生技醫療建廠、豪宅及觀光飯店機電空調工程等業務，為客戶提供多樣化的工程技術整合服務。

本公司系統整合工程的技術與研發不同於其他產業，乃是將工法及材料設備重組後提高其運用效能，且依據業主、產業特性等個別需求，量身訂做整合建築、機電、空調、消防、儀控、配管線及工程管理等各類不同領域之專業知識，建造一滿足客戶製程需求之優質空間。透過聖暉團隊專業的規劃與技術能力，注重每一項工程細節，維持設計品質標準與功能需求，本公司於2013年未接獲任何違反任何產品及服務法定規定之情事。

無塵室工程



機電空調工程



產業通風工程



恆溫恆濕工程



環境工程



維護保養工程



整體規劃，創新工法

聖暉不斷追求突破及創新，引進新工法帶給社會大眾，提升優良空間的體驗。於 2013 年，聖暉投入 43,683 千元之經費開發各類工程工法，占當年度營業費用 9.20%，較 2012 年度的研發費用 22,442 千元 (占營業費用 5.25%) 逐年增加，秉持不斷研發、創新之精神，以提供最安全、高品質之工程規劃服務。近幾年在全球暖化與環保意識抬頭的趨勢下，聖暉運用創新工法並結合實務經驗，在不同的工程類別提供給客戶節能改善之工程服務，各工程類別具代表性的創新工法列舉如下：

- **機電工程**：以「利用儲冰移撥尖峰負荷」為例，利用夜間離峰用電時間運轉冷凍壓縮機製冷。當壓縮機運轉，鹵水溫度低於 0°C 時，儲槽容器內的水產生相變化而結成冰以儲存大量潛熱，再於日間尖峰用電時間將儲存的冰融解釋出冷能，提供空調負荷需求，以達到減少運轉壓縮機的目的，將空調用電由尖峰時間移到離峰時間，成功移撥日尖峰空調負載，降低電費支出。
- **超高樓層大樓工程**：以「42 樓綜合用途建築」為例，利用轉折層隔離法，成功降低管線耐壓等級，增加操作之穩定性、安全性，並大大降低整體之工程費用。
- **特殊工程**：以「SARS 負壓專屬醫院整合技術」為例，利用室內外的氣壓差異，藉著空氣由高壓區往低壓區流動的特性，使室外周圍的空氣僅向室內負壓區流動。負壓是阻隔區對區外環境的一個重要的防護機制，常被應用做為一種限制空氣擴散的手段，可保證氣流如預期的方向流動。聖暉利用負壓技術成功協助醫院建置負壓隔離病房。
- **生技工程**：以「cGMP 廠無塵室整合工程技術」為例，PIC/S GMP 標準對製藥廠房無塵室空間之建置要求較為嚴謹，其與我國現行 cGMP 標準最大的不同在於防止交叉污染設施與作業，聖暉透過無塵室整合工程技術，協助製藥業提昇作業空間空氣清淨度之要求，以符合 PIC/S GMP 之規範。
- **無塵室工程**：以「無塵室統包工程」為例，聖暉透過將室內之空氣做溫度、濕度、氣體流、氣壓及微塵粒子之控制，並配合室內之照明及不發塵之建材合成一體，協助企業完成無塵室工程。
- **民生工程**：以「廢熱回收」為例，利用空調廢熱及室外空氣熱源作為生活熱水之用，達成免除鍋爐系統之設備減量，除協助廠商降低設備成本外，亦可減少燃料使用，降低 CO₂ 的排放。
- **製程工程**：以「提昇系統利用率」為例，乃是透過深入了解製程系統，進行合併冷源供應系統，有效提高系統利用率。

專利申請

聖暉系統整合工程主要研發項目與一般產業研發實體產出不同，系統整合工程主要依不同業主需求，整合各系統工法並且重組材料設備以提升效能，創造與提供充分符合客戶生產需求之作業系統與環境，且機電產業面主要特性為產業依附性高，因此本產業研發主要來自於上游與下游產業之創新，進而帶動整體面的改革。為突破現況達到卓越的創新，本公司積極建立基礎研究與設計管理專案流程，透過跨功能的開發團隊在不同功能間達成緊密的整合，持續發展高科技廠房整廠整合技術能力並朝向上整合機電工程、整廠設計以及向下完成整廠製程設備整合性連結能力。

於技術專利發展方面，本公司至 2013 年度止，於中國大陸共計取得 30 餘個專利項目，主要係於工程施工、新材料應用及改變、化學設備供應系統軟件著作等。

專利類型	專利名稱
實用新型	R角固定座 R角組套件 內轉角 修飾型材 應用於潔淨室中龍骨框架的連接裝置 外轉角型材 門框型材 隱形懸吊梁型材 懸吊梁型材 燈管固定件 化學品供應系 化學品供應系用三通箱 化學品供應系用閥箱 化學品供應系用取樣箱 化學品供應系的管路接頭連接置 酸性化學品供應控制系 化學品供應的監控報警系

工程實績

聖暉協助客戶導入上述所述之創新節能工法後，可使營運過程降低能源使用，節省操作成本，減緩對環境之衝擊。此外，客戶也可運用工程績效，申請相關綠建築認證，如美國 LEED、台灣綠建築標章等，以提升公司形象，塑造企業價值。

在整體施工方面，我們強調提供給客戶 **Total Solution** 的節能工程方案，包括空調系統、照明系統、無塵室空間設計等皆會應用我們專業的技術通盤納入考量，藉由整體性有效評估，使系統運作最佳化，節能績效最大化。



1. 中鋼集團大樓綠建築

在中鋼集團大樓之空調工程案，聖暉透過防止冰水主機超量及選用符合節能效率之機種，協助中鋼集團大樓達成綠建築「EEWH 系統」中，九大評估指標之節能指標 - 空調節能。

設施	節能工法	說明
空調	1.冰水主機：選用符合綠建築標章CNS12812主機 2.冷凝泵浦與冰水一次側泵浦使用功率電錶 3.啟動二次冰水泵浦變頻 4.啟動冷卻水塔散熱變頻風扇	空調變頻節能
	風管系統控制方式： 1.採用VAV系統，鎖定室內溫度24℃，搭配空調箱變頻運轉（日間上班前一小時啟動，夜間下班後三十分鐘停止） 2.採內外帷幕雙層牆之自然採光，並設置排風機抽氣系統將熱源排出，阻絕並改善室外熱源傳入室內（作動方式以東、西日照為主，並採時程控制啟停）	1.定溫變風節能 2.阻隔日照熱源、改善室內溫度
	水管系統控制方式： 空調冷凝水回收至B4F中水處理系統，處理完成後再提供至噴灌系統使用	中水回收再利用

2. 晶圓廠 LEED 認證

在晶圓廠 F15P1 辦公室 MEP 機電工程案中，聖暉透過冷卻水、中央冰機、MAU、AHU 系統及照明等工法，協助其超大晶圓 15 廠，取得美國 LEED 黃金級綠建築認證。

系統	節能工法		說明
冷卻水	高溫差冷卻水系統 (DT=6°C)	採用6°C之溫差系統，減少冷卻水泵量	降低水泵浦之耗功
中央冰機	冰水主機熱回收	收冷凝熱源供應給MAU預熱及再熱管排使用	回收熱再利用
	外週區FCU冷卻	外週區採FCU冷卻，配合東晒時程(07:00~12:00)控制	隔離外界溫度變化，增加辦公環境之舒適度
	熱泵系統	健身房採用氣對水熱泵	利用外氣取熱，減少耗能
	雙溫冰水系統設計 (5/12°C, 12/20°C)	冰水系統分成雙溫架構採高溫差DT≥7°C設計	1.提高主機運轉效率 2.降低水泵浦之耗功
MAU	MAU最適化控制模式 (全外氣空調箱系統)	1.MAU最適化供風溫度設定 2.冰水盤管控制模式最佳化(冷卻及再熱管排控制)	1.變頻節能 2.降低辦公環境濕度，提升舒適感
	夜間通風設計	將夜間較低溫之空氣引入室內通風	1.調節室內溫度 2.預先降低室內CO ₂ 濃度
	外氣冷房控制	於秋冬季節引入外氣作為室內空調使用	調節室內溫度
AHU	辦公室空調節能控制	1.Air side 採VAV控制，最適化供風溫度設定：上午17°C、下午16°C、晚上19°C，全日溫差約2°C，秋冬季節再提高1°C設定 2.風車採用高效率馬達 3.AHU採變轉速、靜壓控制	1.提高出風溫度，降低耗能 2.高效馬達節能 3.供需平衡、節能省電
	電梯機房空調節能控制	通風風車採 free cooling 節能設計模式	free cooling節能省電
照明	辦公室照明採用低耗电燈具設計	辦公室採T bar(T5)燈具，DALI設計(控制模式採：單盞可調光、分區晝光控制、時程控制、人員感知)之節能模式	1.自動控制 2.維持照度 3.高效節能

3. 無塵室整合工程

聖暉成立之初是以機電、空調工程為主，隨著台灣科技產業發展，開始跨入「無塵室整合」與「專業製程系統整合」之工程服務，至今在台灣及中國完成 Class 10 至 class 100,000 之數件無塵室設廠、建廠、擴廠、修改、升級工程，包含內裝，空調及附屬廠務系統。除了基本的技術專業領域之外，本公司更注重工程執行的管理，包括現場合理有效的空間規劃，施工品質的管理，施工進度的掌握及施工安全的要求。

設施	節能工法	說明
冰水主機	1.一次變流量設計 2.變頻主機設計	變頻節能
FFU	1.採用高效率FFU 2.採用低壓損濾網 3.採用DC FFU	1.高效馬達節能 2.降低風車耗電量 3.變轉速節能
DCC及回風設計	採水平式安裝、eyelid或divider方式	1.增加製程產能空間 2.安裝材料輕量化
熱能回收	將製程或廠務設備回收之熱能用於空調系統加熱	1.降低熱排量對環境的衝擊 2.減少能源消耗

對品質及安全的堅持

「品質與安全」是工程建造的不二法門，唯有品質保證與安全百分百才能建構符合客戶需求之優質空間，亦是聖暉的服務價值。聖暉透過每日的工具箱會議，與協力廠商、相關工作人員宣導工地安全規範與如何防制，並不定期派專責人員稽核現場，務使工地施工人員遵守工安相關規範，達到事前防範與零工安原則。我們深知唯有對品質堅持才能滿足客戶對空間的需求，並進一步與客戶成為事業上的夥伴，彼此共創雙贏。

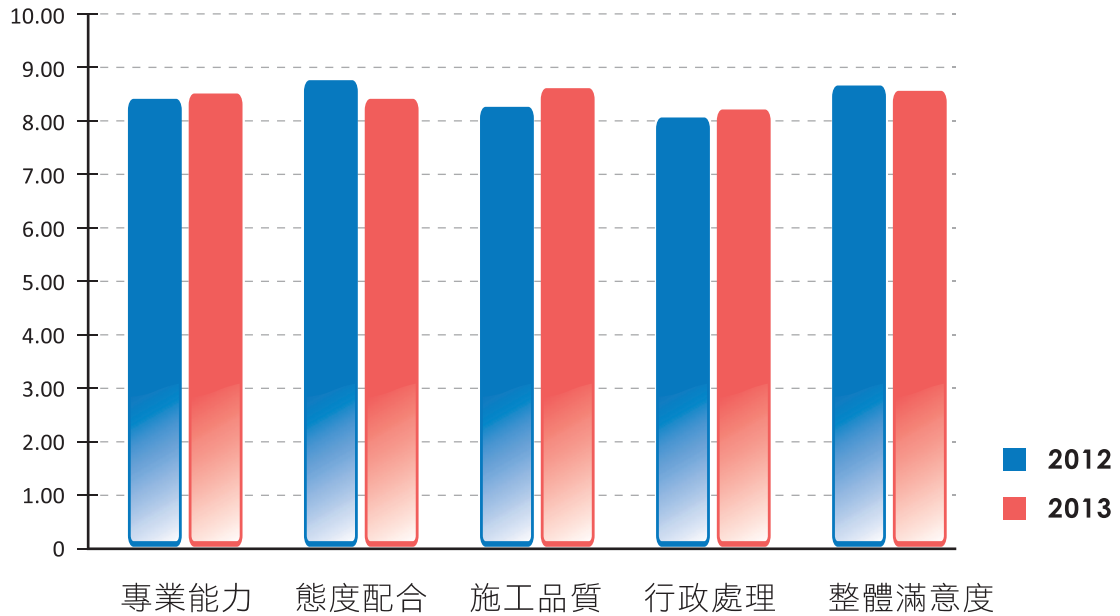
客戶滿意度調查

本公司十分重視客戶對聖暉的滿意度，提昇客戶滿意度指數亦為我們重要的長期營運目標。在平常的溝通互動中，傾聽與了解客戶的需求，進而提出對策與方案，並透過年度客戶滿意度調查及深入訪談，充分瞭解客戶的期待與對聖暉的看法與建議，以做為未來接案之參考標準。

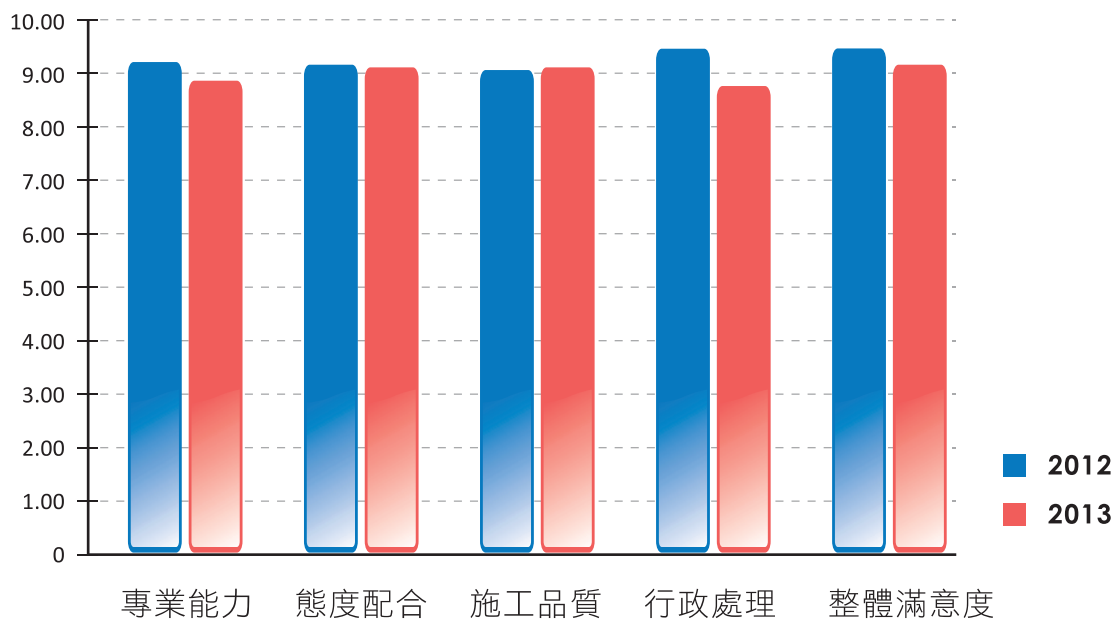
聖暉每年依據重大工程案件執行客戶滿意度調查作業，瞭解聖暉在客戶眼中的優勢與聖暉應持續加強服務的細節。滿意度調查由工程部及維修部分別進行，問卷細項由五大構面組成，由客戶填立並回傳給管理部進行分析。

聖暉客戶滿意度的調查是以專業能力、態度配合、施工品質、行政處理、整體滿意度等五大構面為調查主軸；工程部及維修部於 2012 年及 2013 年所分別進行的客戶滿意度調查結果如下：

工程部客戶滿意度調查



維修部客戶滿意度調查



根據調查，本公司已建立良好的作業程序以提供客戶彈性及專業的工程服務，使客戶對本公司的工程服務讚不絕口。本公司知道仍有進步的空間，可以繼續與客戶一起成長，因此本公司不斷突破工法，提供最完善、最完整的服務予客戶。此外，為了提供更貼切的服務，本公司非常重視每份客戶滿意度調查的回饋，並依客戶給予的意見進行相關的改善。從 2013 年調查指數來看，每位長期客戶給予本公司的評價均持續上昇，代表本公司持續獲得客戶的信賴及肯定。

總滿意度	工程	維修
2013年	86	91
2012年	85	92



4-2. 協力夥伴

供應商管理政策

聖暉依據地區及工程服務範圍挑選品質優良的供應商及承包商，協力提供優質的工程服務予客戶。本公司挑選合作夥伴的標準相當謹慎，每位合作夥伴必須經過公司的考核，評估其工程實績案例、專業人力及配合度、相關認證後，才能正式成為聖暉的合作往來對象。此外，本公司亦定期評估合作夥伴的信用、品質及反應能力，以確保能提供最優良的工程服務給客戶。

聖暉希望本公司的企業社會責任精神可以落實在協力供應商及承包商上，重視員工之公平對待與提供安全的環境，共同創造社會價值。為了與合作夥伴一起邁向永續經營，本公司採購部每半年進行供應商評比，內容包含品質、交期、工安管理等，並不定期與合作夥伴溝通人權、社會及環境等議題，提醒夥伴們可以隨時以電子信箱的方式向本公司提出任何與永續發展有關的議題，本公司將會與供應商一起討論，共同解決問題。

聖暉深信要落實企業永續經營之社會責任人人有責，因此我們的協力夥伴也應與我們並肩合作，成為永續經營的重要推手之一。我們深信，透過聖暉在業界的影響力，可以正面帶動供應鏈內的各協力夥伴對社會的影響。因此，我們在採購單上預先充分與供應商溝通我們對衛生安全的標準要求，確定供應商符合標準再提出報價單。此外，我們要求全部協力廠商簽回「承攬商安全衛生暨環保切結書」，保證供應商遵循聖暉安全衛生規定事項，當中包括廠商員工受過適當的健康檢查及教育訓練，且已辦理勞工保險及意外責任險。同時我們也嚴格要求廠商管理施工所產生之廢棄物，以不破壞環境為原則而進行工程。未來本公司預計將供應商之企業社會責任管理機制列為考核評估項目之一，透過環境、人權及勞工實務的評比，我們可以有效的鑑別並管理供應鏈對社會大眾的衝擊。

當地採購

供應商及承包商是聖暉業務上重要的合作夥伴，透過良好的溝通、密切的合作及適當的管理監督，本公司才能與供應商共同邁向永續經營。本公司深信做為一個負責的公司，應帶動當地經濟活動，因此基於協助當地發展及開發當地經濟的目的，本公司選擇工程案件的合作夥伴時，均會優先考慮使用當地材物料，並委任當地承包商進行工程規畫。2013 年度，聖暉在台灣地區的在地採購金額為 2,587,058 仟元，承包比例高達 99.9%。

4-3. 綠色環境

環境政策

聖暉秉持「每一工程均屬公司之作品，也代表著公司的形象」及「做對第一次，做好每一次」的基本態度，與「品質第一、技術領先、服務完善」為經營理念。本著善盡企業責任與社會義務，致力創造一個安全、健康、舒適之工作環境，加強員工及承攬商對於環境保護與安全衛生之理念，落實污染預防及持續改善，期能達到環境無危害、安全零災害之目標而努力，成為永續經營之企業。

環安衛承諾：

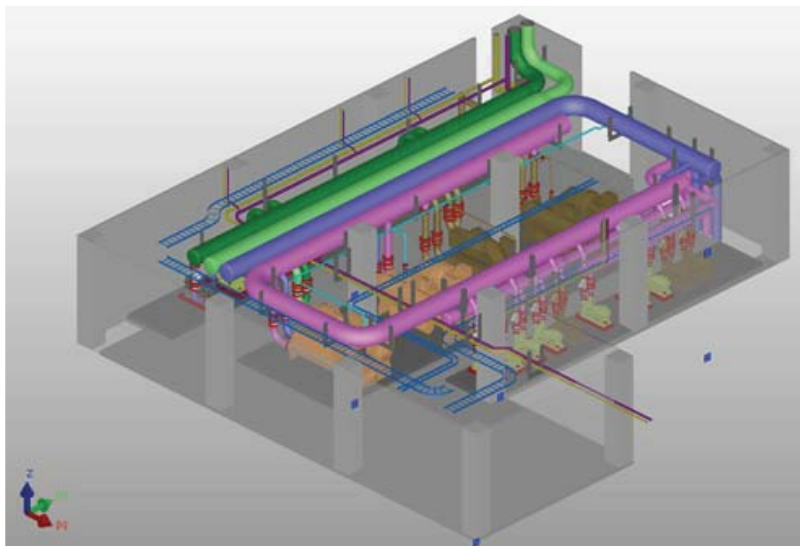
1. 遵守法規：遵守環保與安全衛生相關法規之規定，及符合業主環安衛之要求。
2. 危害預防：推行風險評估，預防傷害及不健康事件；落實污染預防，如加強環境保護。
3. 節能減廢：實施垃圾分類，資源回收、節約能源使用，進行工業減廢。
4. 持續改善：應用 P-D-C-A 之邏輯概念，持續之實施、維護及改善，提昇環安衛績效。
5. 全員參與：強化員工及協力廠商環安衛知識，進行教育訓練及宣導。

聖暉致力成為一個「優質空間的塑造者」，工程服務之品質乃是我們最重要的環節。我們已經通過 ISO9001 品質管理系統、ISO 14001 環境管理系統、OHSAS 18001 職業安全衛生管理系統等，致力於落實相關管理系統並且不斷提升。而於環境管理系統 ISO 14001 及職業安全衛生管理系統 OHSAS 18001 之認證共計花費新台幣 125,000 元。

管理系統	品質管理系統	環境管理系統	環安衛管理系統
認證	ISO9001	ISO14001	OSHAS18001
第三方認證	SGS	AFNOR Asia Ltd.	AFNOR Asia Ltd.
證書			

綠色採購

本公司主要業務為空調工程設計及施工，施工模式皆納入減量概念，於施工前皆執行 3D 套繪圖模擬，以模擬最佳化之配置模式與計算最佳化之利用率，避免重工及減少原物料（如管材）之使用。



於材料設備採購方面，則依工程合約之規定而有所差異，本公司主要採購作業模式分為兩種：

- (1) 以連工帶料的方式發包予工包廠商
- (2) 由本公司自行採購。由本公司採購主要之工程材料設備有各式主機、空調箱、風機設備、泵浦、水塔、發電機、無塵室設備、電線電纜、管材類、閥類、配電盤、匯流排、高架地板、避震器材、控制器具、照明設備、內裝材料、消防器材等，上列各項產品皆與國內供應商建立穩定且良好之供應關係。

本公司依照 ISO9001 標準訂有「採購與物料管理程序書」，透過簽訂基本採購合約，明確定義公司採購料品所需符合之規範及要求，並據以確保公司之相關權益。

階段	進度	執行內容
第一階段	執行	研擬企業社會責任列入廠商評鑑項目，如環保節能、員工人權、福利、健康管理、安全等議題
第二階段	規劃	依據評鑑項目予以稽核，以期將企業社會責任的理念與做法推廣至本公司供應鏈，共創未來

環保支出

為達節能減碳與永續發展之目標，2013 年聖暉之各項環保支出彙整如下：

投資類別	內容	案件數 (件)	支出金額	投資金額	合計
環保標章 設備/產品 之採購	辦公室飲水機	1	—	3,600	3,600
環保認證	ISO14000 及 OHSAS 18000	1	125,000	—	125,000
環境檢測	辦公室CO ₂ 濃度檢測	1	8,820	—	8,820
合計					137,420

減量措施

近年來溫室氣體帶來全球暖化及氣候變遷等異常現象，身為地球公民之聖暉，除於本業積極投入節能技術工程之研發，並不定期對員工宣導節能減碳等環保意識，提倡隨手關燈、節約水電及廢紙再利用等舉手之勞環保活動。在用紙方面，公司持續加強宣導無紙化，如必須要列印應採用雙面列印或回收紙重覆使用，以減少用紙量。在用電方面，力行隨手關燈與冷氣，總公司更採用節能設備，以達省電之功效。

除宣導節能觀念外，更響應地球關燈一小時活動，於 2014 年 03 月 29 日 20:30~21:30 關燈一小時，一方面表達公司對環境保護的決心，一方面可以讓員工從日常生活著手，共同為環境保護盡一份心力。

本公司為減少碳足跡與溫室氣體減量採行以下政策：

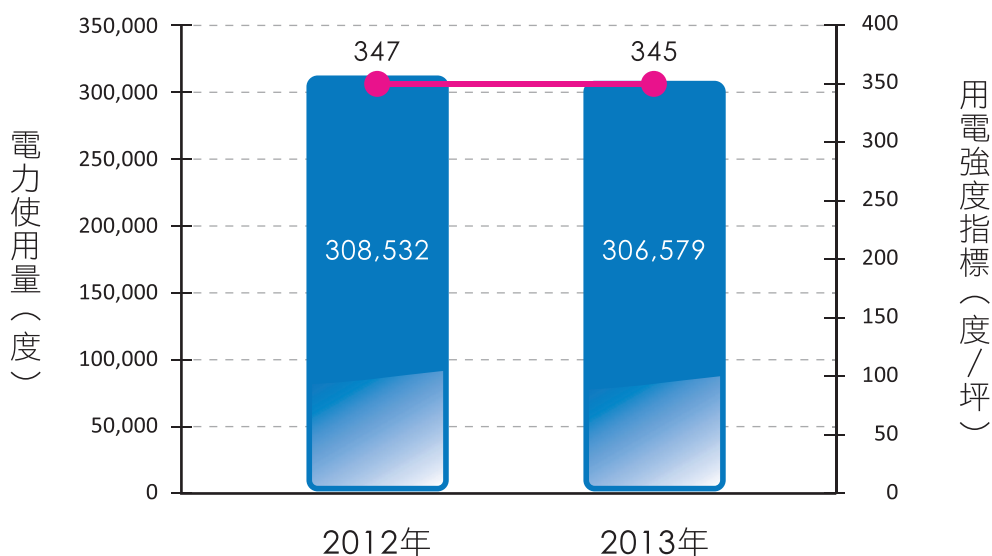
項目	措施
節能 (空調)	<ol style="list-style-type: none"> 1.室內辦公室冷氣設定25~26度 2.每日下班時間PM17:30關閉全區空調設備，各區有加班使用需求請再開啟該區空調 3.空調區域門窗關閉，且應與外氣隔離，減少冷氣外洩或熱氣侵入
節能 (照明)	<ol style="list-style-type: none"> 1.採T5燈管照明分區控制，各使用區域不用之電燈請隨手關閉 2.上班時間，無人使用或非必要使用之燈具，應予關閉或維持部分照明 3.午休時間要關閉電燈 4.每區最後一位離開辦公區之同仁關閉電燈 5.假日加班人員辦公僅開啟該區之照明 6.檢討採光需求、提升照明績效
節能 (其他)	<ol style="list-style-type: none"> 1.選購環保標章、節能標章及EER 值高的商品 2.電腦下班需關機，若有延長線也要關閉或拔除插頭 3.非顛峰時間，影印機用畢要轉換成省電模式 4.無傳真功能之印表機，保管/使用單位下班需關機 5.星期五下班前拔除電器插頭
節水	<ol style="list-style-type: none"> 1.選購省水標章商品 2.節約用水
省紙	<ol style="list-style-type: none"> 1.文件影印儘量使用雙面，以可拆除方式裝訂，少用膠裝裝訂 2.文件e化及使用E-mail，減少使用紙張通知 3.選用再生紙 4.信封袋重複使用
減廢	<ol style="list-style-type: none"> 1.碳粉匣廢容器回收 2.實施垃圾分類、資源回收 3.自備手帕，少用面紙，擦手紙 4.自備隨身杯，少用紙杯 5.不使用過度包裝商品

另依據 ISO14001 環境管理系統要求，制訂環安衛績效管理規劃：

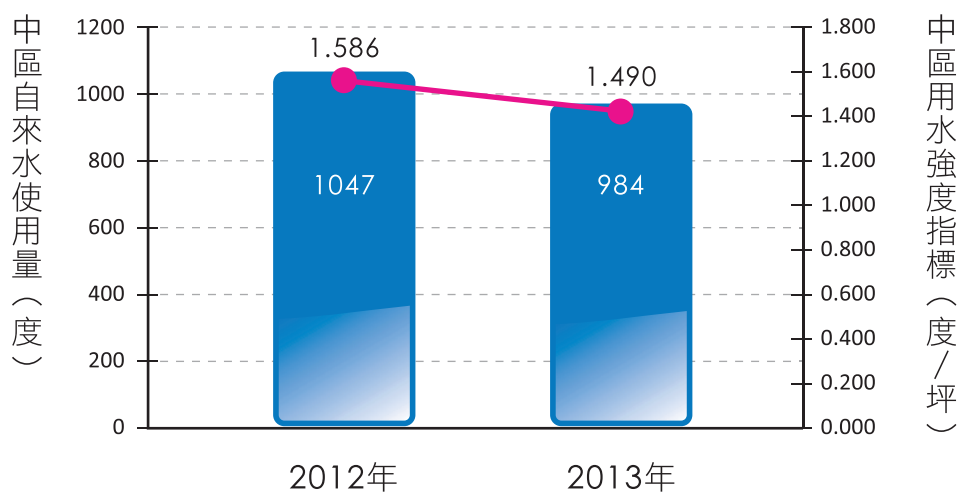
環安衛 管理方案	方案一 辦公室電線檢查及 照度量測措施改善方案	方案二 辦公室落實 廢紙回收方案
目 標	1.辦公室電線檢查 2.照度量測	辦公室廢紙回收
標 的	辦公室電線及照度全面檢查， 保持照度在300米燭光以上	每月廢紙回收率達 95%
現況分析	1.更換損壞及老舊電線，以避 免人員感電 2.辦公室燈管偶有損壞造成照 度不足	1.未落實單面廢紙之重覆使用 2.未落實垃圾分類，紙類回收 不確實
改善方法	1.於2、5、8、11月進行辦公 室之電線檢查，發現損壞及 老舊之電線立即更換 2.於2、5、8、11月進行公司 照度量測，保持足夠照度 （一般辦公場所之照度標準 在300米燭光以上），使同 仁有舒適安全之作業環境 3.發現燈管損壞立即進行更換	1.向同仁宣導雙面廢紙、紙 杯、紙盒確實進行分類回收 2.每月不定期至廢紙回收處檢 查回收狀況，再依檢查次數 與不合格次數計算回收率 3.若檢查時發現不合格狀況， 公告同仁知悉，立即改善
改善頻率	1.電線檢查：每三個月一次 2.照度量測：每三個月一次 3.損壞燈管：隨時更換	持續性
投入經費 / 設 備	新台幣5,000元/年	無
績效指標	1.辦公室電線持續全面檢查， 防止人員感電 2.持續保持辦公室足夠照度， 避免同仁眼睛受損，保持照 度在300米燭光以上	持續執行每月廢紙回收率達 95%
檢 討 或 矯正方式	環安衛管理委員會會議	環安衛管理委員會會議

減量實績

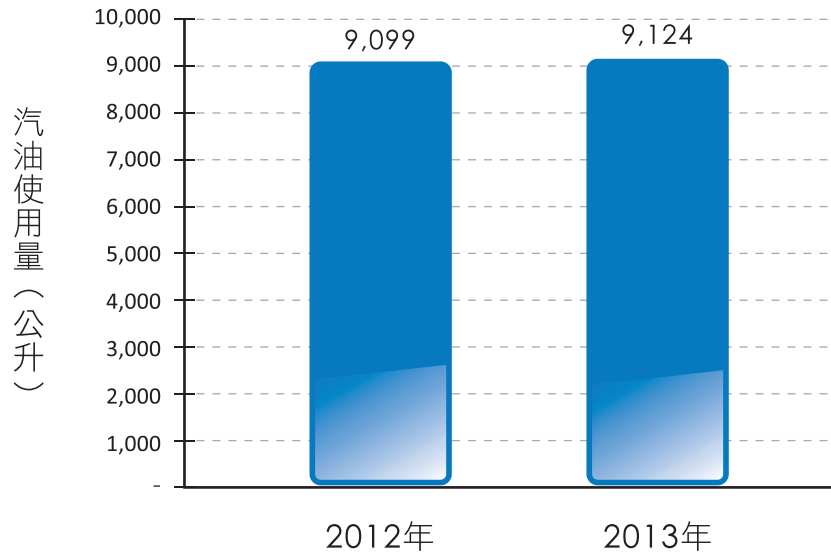
於用電方面，本公司北、中、南營運辦公區 2013 年度之總用電度數為 306,579 度，較前一年度 (2012 年) 減少 1,953 度，每單位樓板面積 (坪) 年度累積使用量由 347 度 (2012 年) 下降至 345 度 (2013 年)，顯見本公司於提倡省電之成效。用電量及電費之降低，除建立起同仁節能習慣外，亦必須仰賴硬體設備之輔助。本公司總部大樓全面採用節能設備，如變頻空調、T5 照明燈具等，並採中控方式管理公用空間的空調與照明。並規劃未來將逐步更換使用 LED 照明燈具，持續進行減量。



在用水方面，本公司北、中、南營運辦公區之水源皆由台灣自來水公司直接供應，除使用節水水龍頭設備外，並藉由控制出水量與出水時間之管理來節水，2013 年中區營運辦公區之總用水量約較前一年度用水減少 6%，每單位樓板面積 (坪) 年度累積使用量下降至 1.490 度，節水成果豐碩。



在用油方面，2013 年度本公司北、中、南營運辦公區之車用汽油總使用量為 9,124 公升，主要為主管租賃車及維修部業務公務車之使用，相較於 2012 年用量無重大變化。



而各施工區域之能資源（電力、水、重油等）使用量，則依各工程合約之規定，能資源分配方式不盡相同，可能由平行承包商共同攤分或由業主全權支付，使用量統計困難，故各施工區之能資源使用量尚不揭露。

污染防制

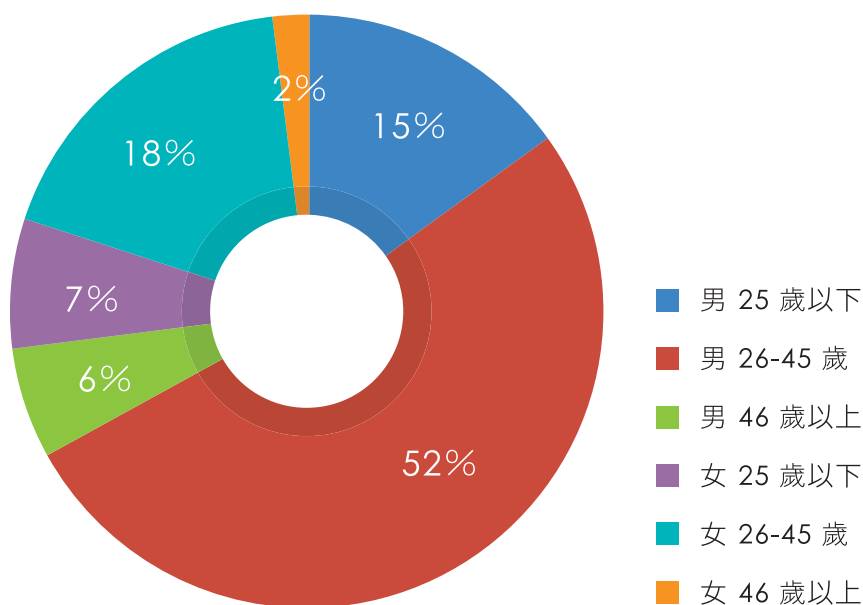
本公司主要業務為空調工程設計及施工，其營業活動中並未產生空氣與水體污染源，另外，依「固定污染源設置與操作許可證管理辦法」之規定，並無取得污染設置、操作或排放許可證之需要。



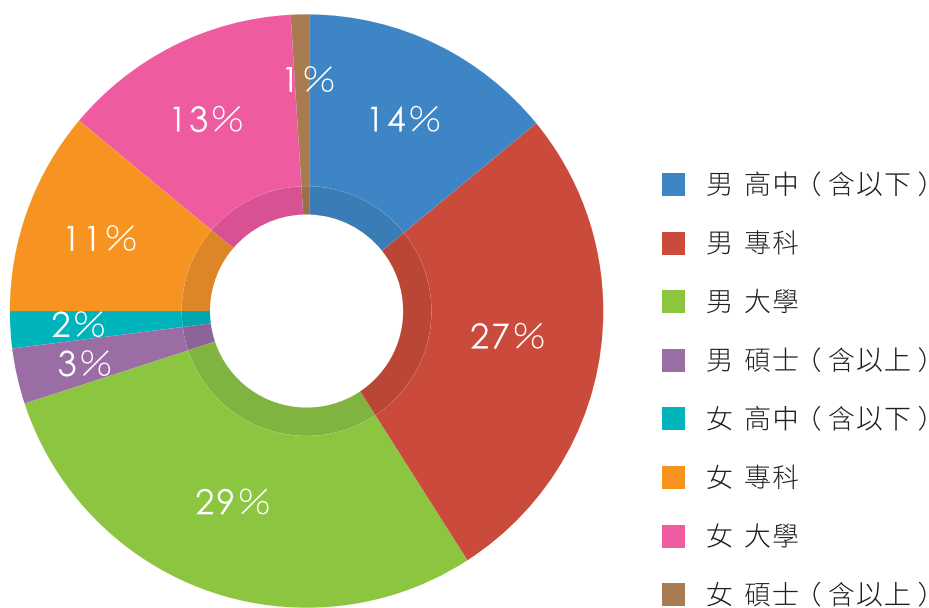
4-4. 快樂職場

聖暉知道人才是公司永續經營最重要的基石，因此非常注重培養優秀的人才，並提供其成長與發揮的舞台，除可以成就員工個人的志業，也可以使聖暉持續成長。尊重員工為本公司經營的核心理念之一，因此本公司致力於提供安全合理的工作環境、適當合適的教育訓練及職涯規劃輔導。雖然公司目前未成立工會，但本公司鼓勵員工自由結社，也評估過公司營運據點未具有相關風險，並從未禁止員工成立任何社團。本公司照顧社會的決心，亦落實到員工聘僱中，例如聘僱身心障礙者的規定，本公司的聘用人數即多於法律規範的最低人數，用真心照顧身心障礙者。聖暉 2013 年集團員工人數為 956 人，本集團員工分析為下：

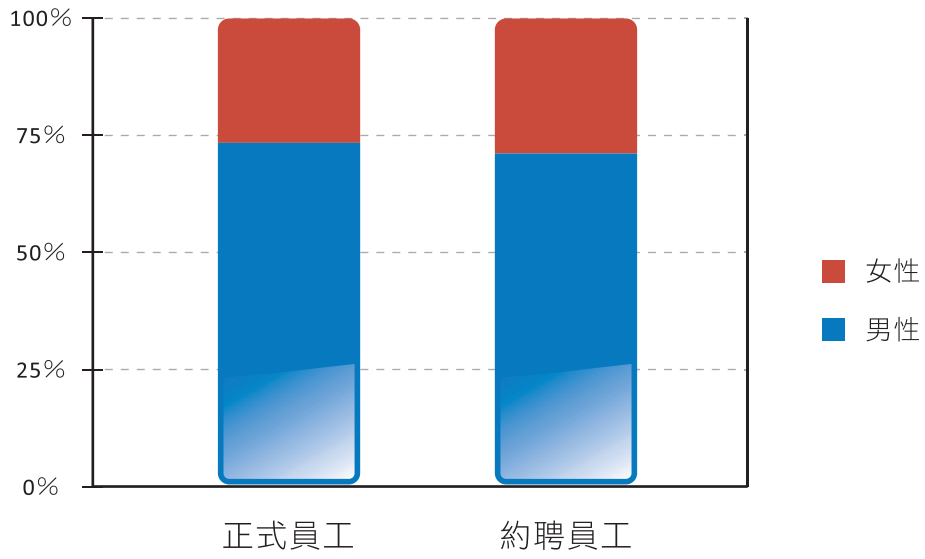
集團員工依性別及年齡



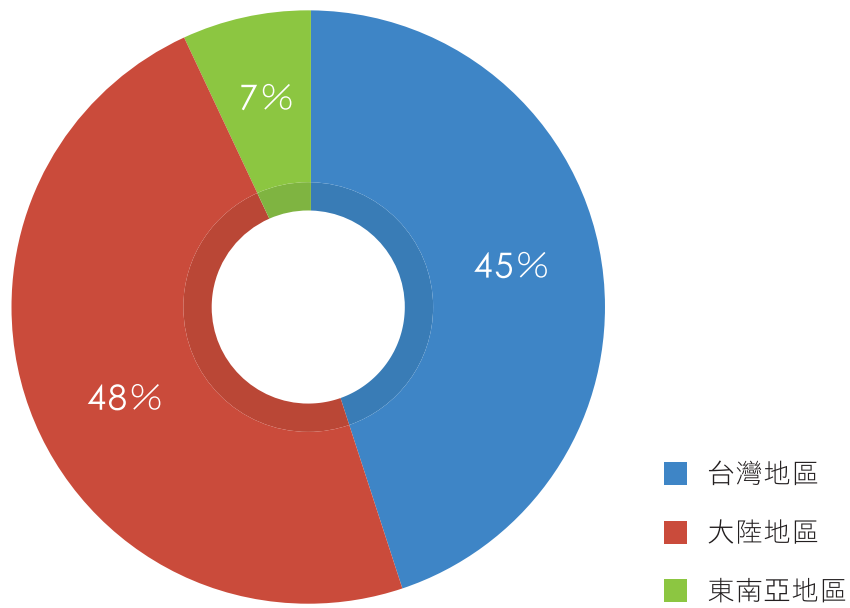
集團員工性別及學歷結構



員工性別與聘用性質分類



員工地區別分類



員工聘用與發展

新進員工

招募及培養人才是聖暉永續經營的重大關鍵因素之一，也因此本公司十分重視員工在本公司的職涯規劃。本公司對新進員工提供較一般市場行情更有競爭力之薪資，並搭配完善的福利制度，以確保能吸引更多優秀的人才。

			台灣地區	大陸地區	東南亞地區
新進員工	男	25 歲以下	17	80	0
		26-45 歲	64	32	3
		46 歲以上	7	0	2
	女	25 歲以下	11	29	2
		26-45 歲	20	9	1
		46 歲以上	1	0	0
員工流動	男	25 歲以下	14	53	0
		26-45 歲	80	60	1
		46 歲以上	10	3	2
	女	25 歲以下	5	18	0
		26-45 歲	28	20	1
		46 歲以上	1	0	0

當地聘用

聖暉認為如果公司要深耕當地市場，應提供最貼切於當地的服務，因此對於台灣地區當地市場及服務專業的需求，聖暉堅持 100% 聘用台灣當地居民為高階管理階層，由當地領導者帶領各部門提供頂尖的服務。至於其他地區，本公司亦實施類似政策，積極僱用當地的人才為高階管理階層。此政策不但可以促進當地就業率，且可以提升本公司服務當地市場的專業能力，成為本公司與當地社區雙贏的情況。

地區	當地主管比例
台灣地區	100%
大陸地區	63%
東南亞地區	100%

員工訓練

為滿足員工的發展需求，本公司提供員工需要的專業訓練課程，因此從員工加入聖暉的第一天開始，即為員工規劃完整的教育訓練藍圖。每位新加入聖暉大家族的員工，都需經過一系列的新進員工訓練，緊密的課程長達五天，課程內容包含介紹聖暉公司政策及文化、部門環境及實務作業，使新進人員能快速適應並融入聖暉的工作環境，以及能有優良的工作態度。新進員工訓練中，有 6.5 小時係專門宣導公司的人權制度及教導工作上的衛生安全，因此每位員工在執行日常工作時，皆秉持著對人權的尊重及對衛生安全的重視，進而發揮聖暉人的精神。

聖暉為員工規劃的教育藍圖會針對員工的工作內容及層級作出最齊全的工作需求及職能訓練比較，針對員工發展計畫提供重點訓練。本公司依職位及職能區分課程，提供最適當的訓練內容，如分享團隊領導經驗、教導工作技能及協助取得相關執照等。培育人才和強化員工專業知識不但能提供員工發展機會，也同時可以提升聖暉的競爭優勢。

內容	聖暉（總公司）	
高階主管平均訓練時數	男	6.40
	女	15.10
中階主管平均訓練時數	男	15.00
	女	6.50
一般員工平均訓練時數	男	8.30
	女	9.70

聖暉學苑

為激發聖暉同仁潛力，我們更要提供給同仁學習的平台。本公司預計 2014 年成立聖暉學苑，透過學術界及業界專家的結合，期望藉由學苑的成立更加提升專業能力與凝聚同仁向心力。我們將投資 500,000 元聘請外部教授及業界講師，總共開 31 堂課程，分三大班別提訓，輔導員工職務內容所需的專業技能及知識。課程包含談判能力、案件進度管理、工程設計、施工要領及設備檢查與安裝標準等，特別為我們的同仁量身訂做，一同成長為聖暉的專業能力一同努力。希望透過聖暉學苑，在學習過程中激發出不同思惟、跳脫固有框架，彼此互相砥礪，朝向專業服務前進。

員工照顧與福利

聖暉會依員工的學歷與經歷背景敘薪，並會透過市場調查等方式取得其他同業的薪酬水準，以能提供具有競爭力之薪酬。聖暉提供員工之起薪優於當地基本工資之規定，性別從不是本公司核薪或考量福利給發時的一項因素。因此，在聖暉，相同職位、相同等級的基本薪資不會有男女之分。

在本集團內，薪酬與員工的績效密切連結，每位員工皆必須經過期中及年度之績效考核，過程中員工有機會與直屬主管檢視及討論當年度的表現，並且討論未來一年之發展計畫。聖暉提供全職員工完善的薪酬與福利制度，目的除為鼓勵員工為工作盡心盡力之外，亦能協助員工職涯的發展及維護員工的身心健康。以下為公司正職員工享有的員工福利：

薪資制度	依據員工考核績效規畫，不因性別而有所差別
獎金	個人績效獎金、年終獎金、婚喪喜慶補助等
員工認股	規劃未來現金增資部分由員工認購
退休金	符合當地法令規定之退休金提撥制度
保險	除當地法令規定之勞健保外，另提供員工團體保險
員工旅遊	每年定期規劃國內外旅遊，讓員工放鬆充電
健康檢查	每年提供補助關心每位員工的健康狀況
教育訓練	提供專業、健康、安全議題的教育制度

台灣地區退休金之管理

聖暉依據「勞動基準法」的規定，訂定及設立符合規定的員工退休辦法，並依法定標準提撥及給付退休金給予公司員工。本公司依勞動基準法提撥之退休基金係由行政院勞工委員會勞工退休基金監理會統籌管理，每年退休金提撥金額係經過專業精算師計算，以確認提撥金額足以保障公司員工未來的福利。於 2013 年 12 月 31 日之台灣銀行勞工退休準備金專戶餘額計 12,519 仟元，合併財報中認列退休金負債為 32,648 仟元，本公司積極與精算師溝通，確保每年提撥之退休金金額足以給付未來退休員工。本公司確定提撥計畫係依「勞工退休金條例」之規定，依勞工每月工資 6% 之提繳率，提撥至勞工保險局之勞工退休金個人專戶。對於勞工退休金，本公司落實地遵守相關法令，保障員工權益。

員工權益維護

本公司從不聘用童工也不強迫員工提供勞務，透過不定期的現場巡查及平時的溝通，本公司也確認供應商及承包商未使用童工。如果員工有任何人權、社會、環境或其他公司可以再加強管理的意見，皆可以透過員工專用信箱與公司的高階管理階層溝通。另外，公司亦自訂「工作場所性騷擾防治管理辦法」並設有反性騷擾專線及相關措施，保障員工工作環境的安全。由於本公司的正面宣導，2013 年未接獲任何違反人權的投訴、歧視或騷擾事件。

工作與生活的平衡點

聖暉鼓勵員工不盲目加班，提前作好專案規劃，計畫專案進度，以能在忙碌的工作中，同時享受個人的生活，或兼顧照顧家庭的責任。讓員工達到工作與生活的平衡是本公司的理想，如因工程進度需求員工必須加班則可以選擇加班補休的方式適當的調配家庭生活。在聖暉，員工可以自由選擇最符合各自需求的加班報酬。除加班補休制度之外，當員工有特殊需求時，亦可以申請留職停薪，長期休息兼顧家庭生活，待期間滿期後可以復職。於 2013 年度中，台灣地區有 7 位員工申請育嬰假留職停薪，1 位女性員工已復職，5 位 (1 位男性員工及 4 位女性員工) 仍在休假中，回職率達 50%。

員工安全與健康

聖暉每年召開兩次全體員工會議說明本公司重大營運方向及工作安全與健康之注意事項。除此之外，聖暉設有勞工安全衛生委員會，由副總經理及六位勞工代表組成。勞工安全衛生委員定期召開會議傳達工程健康與安全行為，委員會也會檢討近期稽核缺失，並立即建立相關改善與保護措施，並計畫將這些議題納入未來的教育訓練課程中。勞工代表會將開會資訊傳達給聖暉全體員工，藉由勞工安全衛生委員會的架構，本公司可以有效地把安全衛生的訊息傳達給聖暉全體員工。由於聖暉致力於建立良好的工作安全保護措施，且勞工安全與衛生的訊息亦有效傳達，故本公司 2013 年度未接獲任何工作傷害通報。



4-5. 社區參與

公益活動

自 2012 年起聖暉開始推動「推廣閱讀捐贈書籍」等活動，2013 年更深入校園，與校方協力推動愛的圖書館計畫，分佈區域包含台中市和平區和平國小與彰化縣大城鄉大城國小等，支持並成就每一個孩子的生命。透過這項活動我們為當地孩童建立成長的空間，鼓勵孩子踴躍閱讀，學習新知識。我們也透過這項活動更加期待全公司的員工可以藉由這計畫加以關懷我們社會的種子，將綠能理念推廣到各個角落。

校園合作

聖暉長期與台北科技大學、國立台灣科技大學及勤益科技大學合作，包含技術聯盟、建教合作與提供暑期實習機會等；藉由技術聯盟由聖暉提供技術經驗、學校提供理論共同為客戶完成驗證；提供建教合作讓同學由「做中學」累積實務經驗；提供暑期實習機會，理論與實務結合發揮專業。此外，本公司提供急難救助獎助學金，期待同學能在無經濟壓力之下學習，鼓勵學生繼續向上發展，爭取每一次學習的機會，盼望有天可加入聖暉的大家族。

公共建設

聖暉瞭解回饋給社會大眾是企業社會責任的重要一環，也因此本公司積極投入提升民生公共設備的品質，運用本公司的專業，帶給民眾優質、舒適的空間。本公司定期承接公共設備的優化案件，提供專業級的工法在大眾基礎建設上，要求以最好的工程建案呈現給社會大眾使用。以下為本公司 2013 年度提供工程服務的基礎建設：

工程名稱	地點
馬偕紀念醫院淡水院醫療大樓新建水電工程	台灣台北
中國醫藥學院五權院區大樓新建機電工程	台灣台中
成大醫院新建空調工程	台灣台南
慈濟醫院台中分院新建空調工程	台灣台中
東莞台心醫院醫療區新建工程	深圳東莞市

關於本報告書

本次報告書係聖暉第一次出版之企業社會責任報告書，希望可以向利害關係人揭露本公司 2013 年的永續經營結果與成效，強調完整及透明的溝通，展現本公司的責任與態度。

撰寫原則

本報告書之撰寫係參考全球報告倡議組織（Global Reporting Initiative）G4 報告指南的架構及考量面，公司的高階主管與各部門的主管已針對架構及考量面進行深入討論，並將與聖暉營運相關且為利害關係人所關注議題的績效呈現於本報告書中。此外，本公司亦針對鑑別出的重大考量面進行說明及呈現相關績效成果，並包含其他積極發展之永續經營績效，如積極研發新工法以降低對環境的衝擊等。

組織範疇

本報告書由母公司的角度及台灣地區之資訊呈現集團對公司治理、環境、社會及人權之相關議題的重視，預計未來會陸續將重要子公司納入企業社會責任報告書的範疇中揭露，以期能提供利害關係人更完整、更透明的永續經營績效與資訊。

	本報告 完整揭露	規劃 未來揭露
聖暉工程股份有限公司	✓	
朋億股份有限公司		✓
和碩工程股份有限公司		✓
冠禮控制科技(上海)有限公司		✓
聖暉工程技術(蘇州)有限公司		✓
聖暉工程技術(深圳)有限公司		✓
蘇州住科集成系統工程有限公司		✓
Novamex Indonesia, PT.		✓
Nova Technology Malaysia Sdn., Bhd.		✓
Nova Technology Singapore Pte., Ltd.		✓

註：部分子公司為控股轉投資公司或無日常營運活動，故並未於上表中揭露

外部認證

本報告書為本公司首次發行之企業社會責任報告書，因此本年度本公司的目標係與利害關係人溝通本公司的永續經營績效，故尚未取得外部認證。未來，本公司將紮實地建立與利害關係人溝通的各類管道，並預計在未來的報告中逐步納入子公司之永續經營績效與成果，同時取得報告書的外部驗證。

發行資訊

本期報告為本公司首次發行之企業社會責任報告書
本次報告書涵蓋期間：2013年1月1日至2013年12月31日
2014年度企業社會責任報告書預計發行時間：2015年11月

聯絡方式

如您對與本企業社會責任報告書內容有任何建議或疑問，歡迎您依以下方式與我們聯絡
聖暉工程科技股份有限公司
地址：台中市南區忠明南路 787 號 33 樓
電話：+886-4-2261-5288
傳真：+886-4-2261-5277
網址：<http://www.acter.com.tw>
E-mail: acter5536@acter.com.tw

G4	指標	頁碼	參考章節 及相關說明	揭露 程度	外部 查證頁碼
策略與分析					
G4-1	組織最高決策者對永續性議題的聲明及回應議題的策略	1	董事長的話	全部揭露	-
G4-2	描述關鍵衝擊、風險及機會	1	董事長的話	部分揭露	-
組織概況					
G4-3	組織名稱	45	關於本報告書	全部揭露	-
G4-4	主要品牌、產品與服務	2	公司概況	全部揭露	-
G4-5	組織總部所在位置	2	公司概況	全部揭露	-
G4-6	組織營運所在的國家數量及國家名	3	公司概況	全部揭露	-
G4-7	所有權的性質與法律形式	4	公司概況	全部揭露	-
G4-8	組織所提供服務的市場	2	公司概況	全部揭露	-
G4-9	說明組織規模	2	公司概況	全部揭露	-
G4-10	按雇用類型、僱用合約及僱用地區畫分的員工總數	38-39	快樂職場	全部揭露	-
G4-11	受集體協商協定保障之總員工比例	38	快樂職場	全部揭露	-
G4-12	描述組織的供應鏈情況	30	協力夥伴	全部揭露	-
G4-13	報告期間內有關組織規模、結構、所有權或供應鏈的任何重大變化	-	本報告期間未有重大變化	全部揭露	-
G4-14	組織是否具有因應相關之預警方針或原則	14	風險管理	部分揭露	-
G4-15	經組織簽署認可，而由外部所開發的經濟、環境與社會規章、原則或其他倡議	15	獲獎紀錄	部分揭露	-
G4-16	組織參與的公協會和國家或國際性倡議組織的會員資格	16	獲獎紀錄	部分揭露	-

G4	指標	頁碼	參考章節 及相關說明	揭露 程度	外部 查證頁碼
鑑別重大考量面與邊界					
G4-17	合併年報中的相關組織	45	關於本報告書	全部揭露	-
G4-18	界定報告內容與考量面邊界的 流程	21	重大議題	全部揭露	-
G4-19	所有在界定報告內容過程中所 鑑別出的重大考量面	21	重大議題	全部揭露	-
G4-20	針對每個重大考量面，組織內部 在考量面上的邊界	21	重大議題	全部揭露	-
G4-21	針對每個重大考量面，組織外部 在考量面上的邊界	-	重大議題	全部揭露	-
G4-22	對先前報告書中所提供之任何 資訊有進行重編的影響及原因	-	本報告為聖暉 第一本企業社 會責任報告書	全部揭露	-
G4-23	和先前報告期間相比，在範疇 與考量面邊界上的重大改變	-	本報告為聖暉 第一本企業社 會責任報告書	全部揭露	-
利害關係人議合					
G4-24	組織進行議合的利害關係人群 體	18	辨識利害關係 人	全部揭露	-
G4-25	鑑別與選擇利害關係人的方式	18	辨識利害關係 人	全部揭露	-
G4-26	與利害關係人議合的方式、形 式及頻率	19	與利害關係人 溝通	全部揭露	-
G4-27	利害關係人所提出之關鍵議題與 關注事項及組織的回應	20	辨識重大考量 面	全部揭露	-
報告書基本資料					
G4-28	所提供資訊的報告期間	46	關於本報告書	全部揭露	-
G4-29	上一次報告的日期	-	本報告為聖暉 第一本企業社 會責任報告書	全部揭露	-
G4-30	報告週期	46	關於本報告書	全部揭露	-
G4-31	聯絡資訊	46	關於本報告書	全部揭露	-
G4-32	GRI 揭露指標、遵循的的依據 以及外部聲明書	47	G4指標所引	全部揭露	-
G4-33	組織為報告取得外部查證的政 策與做法	46	關於本報告書	全部揭露	-

G4	指標	頁碼	參考章節 及相關說明	揭露 程度	外部 查證頁碼
治理					
G4-34	組織的治理結構	9	公司治理	全部揭露	-
G4-35	最高治理機構針對經濟、環境及社會議題，授權委任給高階管理階層與其他員工的流程	14	企業社會責任經營與管理	全部揭露	-
G4-36	組織是否任命經營管理階層負責經濟、環境和社會議題，並是否直接向最高治理機構報告	14	企業社會責任經營與管理	部分揭露	-
G4-37	利害關係人與最高治理機構在經濟、環境和社會議題上諮詢的流程	-	-	未揭露	-
G4-38	最高治理機構及其委員會的組成	10	董事會組成	全部揭露	-
G4-39	最高治理機構的主席是否亦為經營團隊成員	12	高階經理人組成	全部揭露	-
G4-40	最高治理機構及其委員會之提名與遴選流程，以及最高治理機構成員提名和遴選的準則	-	-	未揭露	-
G4-41	最高治理機構確保避免及管理利益衝突之流程	10	董事會組成	全部揭露	-
G4-42	最高治理機構與高階管理階層，在發展、核准與更新該組織之宗旨、價值或願景、策略、政策，以及與經濟、環境、社會衝擊相關之目標上的角色	-	-	未揭露	-
G4-43	為發展與提升最高治理機構在經濟、環境和社會議題上的整體知識所採取的措施	-	-	未揭露	-
G4-44	最高治理機構在經濟、環境和社會議題表現的評量流程	-	-	未揭露	-
G4-45	最高治理機構於鑑別與管理經濟、環境與社會產生之衝擊、風險和機會所扮演的角色	-	-	未揭露	-
G4-46	最高治理機構在檢視組織針對經濟、環境和社會議題風險管理流程之有效性上的角色	-	-	未揭露	-
G4-47	最高治理機構檢視經濟、環境和社會衝擊、風險與機會之頻率	-	-	未揭露	-

G4	指標	頁碼	參考章節 及相關說明	揭露 程度	外部 查證頁碼
G4-48	委員會或職位正式檢視及核准組織永續性報告書之程序	14	企業社會責任經營與管理	全部揭露	-
G4-49	與最高治理機構溝通重要關鍵議題的程序	13	員工意見信箱	部分揭露	-
G4-50	說明與最高治理機構溝通之重要關鍵議題的性質和總數，以及後續所採取的處理和解決機制	-	-	未揭露	-
G4-51	最高治理機構和高階管理階層的薪酬政策	11	薪資報酬委員會	全部揭露	-
G4-52	薪酬決定的流程	11	薪資報酬委員會	全部揭露	-
G4-53	尋求利害關係人意見並將其意見與薪酬結合之流程	-	-	未揭露	-
G4-54	組織中薪酬最高個人之年度總收入與其他員工年度總收入之中位數的比率。	-	-	未揭露	-
G4-55	組織中薪酬最高個人年度總收入增加之百分比與其他員工平均年度總收入增加百分比之中位數的比率	-	-	未揭露	-
倫理與誠信					
G4-56	組織之價值、原則、標準和行為規範	13	誠信經營	全部揭露	-
G4-57	諮詢倫理或不合法行為及組織誠信相關問題的內外部機制	13	員工意見信箱	部分揭露	-
G4-58	舉報有違倫理或不合法行為及組織誠信相關問題的內外部機制	13	員工意見信箱	部分揭露	-
經濟績效					
G4-EC1	組織所產生及分配的直接經濟價值	5	經營績效	全部揭露	-
G4-EC2	氣候變遷對組織活動所產生的財務影響及其他風險與機會	16	氣候變遷	部分揭露	-
G4-EC3	組織確定福利計畫義務的範圍	42	員工照顧與福利	全部揭露	-
G4-EC4	接受政府之財務補助	-	本公司未取得政府補助	全部揭露	-

G4	指標	頁碼	參考章節 及相關說明	揭露 程度	外部 查證頁碼
市場形象					
G4-EC5	在重要營運據點，不同性別的基層人員標準薪資與當地最低薪資的比例	-	本公司標準起新優於當地最低薪資	未揭露	-
G4-EC6	在重要營運地點僱用當地居民為高階管理階層的比例	40	當地聘用	全部揭露	-
間接經濟衝擊					
G4-EC7	基礎設施的投資與支援服務的發展及衝擊	44	公共建設	部分揭露	-
G4-EC8	重大的間接經濟衝擊，包括衝擊的程度	-	-	未揭露	-
採購實務					
G4-EC9	於重要營運據點，採購支出來自當地供應商之的比例	30	當地採購	全部揭露	-
原物料					
G4-EN1	組織在報告期間內，用於生產和包裝主要產品或服務所用之原物料的總重量或體積	-	聖暉非製造業，故原物料使用量不重大	全部揭露	-
G4-EN2	用於製造組織的主要產品或服務中，使用再生原物料的百分比	-	無使用再生原物料	全部揭露	-
能源					
G4-EN3	組織內部的能源消耗量	36	減量實績	部分揭露	-
G4-EN4	組織外部的能源消耗量	-	涉及其他廠商機密資料，統計不易	未揭露	-
G4-EN5	能源密集度	36	減量實績	部分揭露	-
G4-EN6	減少能源的消耗	33	減量措施	全部揭露	-
G4-EN7	降低產品和服務的能源需求	23 25	整體規劃，創新工法 / 工程實績	部分揭露	-
水					
G4-EN8	依來源劃分的總取水量	36	減量實績	部分揭露	-
G4-EN9	因取水而受顯著影響的水源	-	無顯著影響	全部揭露	-
G4-EN10	水資源回收及再利用的百分比及總量	-	無回收水再利用	全部揭露	-

G4	指標	頁碼	參考章節 及相關說明	揭露 程度	外部 查證頁碼
生物多樣性					
G4-EN11	組織所擁有、租賃、管理的營運據點或其鄰近地區位於環境保護區或其他高生物多樣性價值的地區	-	-	不適用	-
G4-EN12	組織活動、產品及服務在生物多樣性方面，對保護區或其他高生物多樣性價值的地區之顯著衝擊	-	-	不適用	-
G4-EN13	受保護或復育的棲息地	-	-	不適用	-
G4-EN14	依瀕臨絕種風險的程度，說明受組織營運影響的棲息地中，已被列入IUCN紅色名錄及國家保護名錄的物種總數	-	-	不適用	-
排放					
G4-EN15	直接溫室氣體排放（範疇一）	-	-	未揭露	-
G4-EN16	能源間接溫室氣體排放量（範疇二）	-	-	未揭露	-
G4-EN17	其他間接溫室氣體排放量（範疇三）	-	-	未揭露	-
G4-EN18	溫室氣體排放強度	-	-	未揭露	-
G4-EN19	減少溫室氣體的排放量	-	-	未揭露	-
G4-EN20	臭氧層破壞物質(ODS)的排放	-	無臭氧層破壞物質排放	全部揭露	-
G4-EN21	氮氧化物、硫氧化物和其他顯著氣體的排放	-	聖暉為工程服務業，非製造業，無SO _x 、NO _x 排放	全部揭露	-
廢污水及廢棄物					
G4-EN22	依水質及排放目的地所劃分的總排放水量	-	非製造業，無大量廢污水及廢棄物	全部揭露	-
G4-EN23	按類別及處置方法劃分的廢棄物總重量	-	非製造業，無大量廢污水及廢棄物	全部揭露	-
G4-EN24	嚴重洩漏的總次數及總量	-	無重大洩漏	全部揭露	-
G4-EN25	組織運輸、輸入、輸出被「巴塞爾公約」附錄I、II、III、VIII視為有害廢棄物的物質之重量，以及運往國外的百分比	-	-	不適用	-
G4-EN26	受組織廢水及其他（地表）逕流排放而顯著影響的水體及相關棲息地的特性、面積、保護狀態及生物多樣性價值	-	-	不適用	-

G4	指標	頁碼	參考章節 及相關說明	揭露 程度	外部 查證頁碼
產品及服務					
G4-EN27	降低產品和服務對環境衝擊的程度	23 25	整體規劃，創新工法 / 工程實績	部分揭露	-
G4-EN28	各類回收已售出之產品及產品之包裝材料的百分比	-	聖暉非製造業，不適用	全部揭露	-
法規遵循					
G4-EN29	違反環境法律和法規被處巨額罰款的金額，以及所受罰款以外之制裁的次數	-	2013年聖暉無因違反環保法規受罰之情事	全部揭露	-
交通運輸					
G4-EN30	為組織營運而運輸產品、其他商品、原料以及員工交通所產生的顯著環境衝擊	-	-	未揭露	-
整體情況					
G4-EN31	各類總環保支出及投資	33	環保支出	全部揭露	-
供應商環境評估					
G4-EN32	採用環境標準篩選新供應商的的比例	-	-	-	-
G4-EN33	供應鏈對環境的顯著實際或潛在負面影響，以及所採取的行動	-	-	-	-
環境問題申訴機制					
G4-EN34	經由正式申訴機制立案、處理和解決的環境衝擊申訴之數量	-	2013年聖暉無環境問題受業主及居民申訴	全部揭露	-
勞僱關係					
G4-LA1	按年齡組別、性別及地區劃分新進員工和離職員工的總數及比例	40	員工聘用與發展	全部揭露	-
G4-LA2	按重要營運據點劃分，只提供給全職員工的福利	42	員工照顧與福利	全部揭露	-
G4-LA3	按性別劃分，育嬰假後復職和留任的比例	43	員工權益維護	部分揭露	-

G4	指標	頁碼	參考章節 及相關說明	揭露 程度	外部 查證頁碼
勞 / 資關係					
G4-LA4	集體協商中具體說明有關重大營運變化的最短預告期	-	依台灣當地勞基法規定辦理	部分揭露	-
職業健康與安全					
G4-LA5	在正式的勞工健康與安全管理委員會中，協助監督和建議職業健康與安全相關規劃的勞方代表比例	43	員工安全與健康	部分揭露	-
G4-LA6	按地區和性別劃分的工傷類別、工傷頻率、職業病、損失日數比例及缺勤率，以及因公死亡事故總數	43	員工安全與健康	全部揭露	-
G4-LA7	與其職業有關之疾病高發生率與高風險的勞工	-	-	未揭露	-
G4-LA8	工會正式協約中納入健康與安全相關議題	-	-	未揭露	-
訓練與教育					
G4-LA9	按性別和員工類別劃分，每名員工每年接受訓練的平均時數	40	員工聘用與發展	全部揭露	-
G4-LA10	強化員工持續受僱能力以及協助其管理退休生涯的職能管理與終生學習計畫	-	-	未揭露	-
G4-LA11	按性別和員工類別劃分，接受定期績效及職涯發展檢視的員工比例	42	員工照顧與福利	全部揭露	-
員工多元化與平等機會					
G4-LA12	按性別、年齡層、少數族群及其他多元化指標劃分，公司治理組織成員和各類員工的組成	38-39	快樂職場	全部揭露	-
女男同酬					
G4-LA13	按員工類別和重要營運據點劃分，女男基本薪資和報酬的比例	42	員工照顧與福利	全部揭露	-
供應商勞工實務評估					
G4-LA14	針對新供應商使用勞工實務準則篩選的比例	-	-	未揭露	-
G4-LA15	供應鏈對勞工實務有重大實際或潛在的負面衝擊以及所採取的行動	-	-	未揭露	-

G4	指標	頁碼	參考章節 及相關說明	揭露 程度	外部 查證頁碼
勞工實務問題申訴機制					
G4-LA16	經由正式申訴機制立案、處理和解決的勞工實務申訴的數量	43	員工權益維護	全部揭露	-
投資					
G4-HR1	載有人權條款或已進行人權篩選的重要投資協定及合約的總數及百分比	-	2013年無重大投資	全部揭露	-
G4-HR2	員工接受營運相關人權政策的訓練總時數，以及受訓練員工的百分比	40	員工聘用與發展	全部揭露	-
不歧視					
G4-HR3	歧視事件的總數，以及組織採取的改善行動	43	員工權益維護	全部揭露	-
結社自由與集體協商					
G4-HR4	已發現可能違反或嚴重危及結社自由及集體協商的營運據點或供應商，以及保障這些權利所採取的行動	43	員工權益維護	部分揭露	-
童工					
G4-HR5	已發現具有嚴重使用童工風險的營運據點和供應商，以及採取有助於杜絕使用童工的行動	43	員工權益維護	部分揭露	-
強迫與強制勞動					
G4-HR6	已鑑別為具嚴重強迫或強制勞動事件風險的營運據點和供應商，以及有助於減少任何形式的強迫或強制勞動的行動	43	員工權益維護	部分揭露	-
保全實務					
G4-HR7	保全人員接受與營運相關之組織人權政策訓練的百分比	-	-	未揭露	-
原住民權利					
G4-HR8	涉及侵害原住民權利的事件總數，以及組織所採取的行動	-	-	未揭露	-
評估					
G4-HR9	接受人權檢視或衝擊評估的營運據點之總數和百分比	-	-	未揭露	-

G4	指標	頁碼	參考章節 及相關說明	揭露 程度	外部 查證頁碼
供應商人權評估					
G4-HR10	針對新供應商使用人權標準篩選的比例	-	-	未揭露	-
G4-HR11	供應鏈對人權有顯著實際或潛在的負面衝擊以及所採取的行動	-	-	未揭露	-
人權問題申訴機制					
G4-HR12	經由正式申訴機制立案、處理和解決的人權問題申訴的數量	43	員工權益維護	全部揭露	-
當地社區					
G4-SO1	營運據點中，已執行當地社區議合、衝擊評估和發展計畫的據點之百分比	-	聖暉總公司100%經過評估，並不定期與當地社區議合	部分揭露	-
G4-SO2	對當地社區具有顯著實際或潛在負面衝擊的營運據點	-	聖暉營運性質不對當地社區具有負面衝擊	部分揭露	-
反貪腐					
G4-SO3	已進行貪腐風險評估的營運據點總數及百分比，以及所鑑別出的顯著風險	13	誠信經營	部分揭露	-
G4-SO4	反貪腐政策和程序的溝通及訓練	13	誠信經營	全部揭露	-
G4-SO5	已確認的貪腐事件及採取的行動	13	誠信經營	全部揭露	-
公共政策					
G4-SO6	按國家和接受者/受益者分類的政治獻金總值	-	2013年度無政治捐獻	全部揭露	-
反競爭行為					
G4-SO7	涉及反競爭行為、反托拉斯和壟斷行為的法律訴訟之總數及其結果	13	誠信經營	全部揭露	-
法規遵循					
G4-SO8	違反法規被處巨額罰款的金額，以及所受罰款以外之制裁的次數	-	2013年度無重大罰款	全部揭露	-

G4	指標	頁碼	參考章節 及相關說明	揭露 程度	外部 查證頁碼
供應商社會衝擊評估					
G4-SO9	針對新供應商使用社會衝擊標準篩選的比例	-	-	未揭露	-
G4-SO10	供應鏈對社會的顯著實際或潛在負面衝擊以及所採取的行動	-	-	未揭露	-
社會衝擊問題申訴機制					
G4-SO11	經由正式申訴機制立案、處理和解決的社會衝擊申訴之數量	13	誠信經營	全部揭露	-
顧客的健康與安全					
G4-PR1	為改善健康和安全而進行衝擊評估的主要產品和服務類別之百分比	27	對品質及安全的堅持	全部揭露	-
G4-PR2	依結果分類，違反有關產品和服務在其生命週期內之健康與安全性衝擊的法規和自願性準則的事件總數	-	2013年度無違反情事	全部揭露	-
產品及服務標示					
G4-PR3	依組織資訊與標示程序所劃分的產品與服務資訊種類，以及需要符合此種資訊規定的重要產品及服務類別的百分比	-	空調工程100%提供使用說明書及保養手冊	部分揭露	-
G4-PR4	依結果類別劃分，違反商品與服務資訊標示的法規及自願性規範之事件數量	-	2013年度無違反情事	全部揭露	-
G4-PR5	客戶滿意度調查的結果	27-29	客戶滿意度調查	全部揭露	-
行銷溝通					
G4-PR6	禁止或有爭議產品的銷售	-	2013年度無相關情事	全部揭露	-
G4-PR7	按結果類別劃分，違反有關行銷推廣的法規及自願性準則的事件總數	-	2013年度無相關情事	全部揭露	-
顧客隱私					
G4-PR8	經證實與侵犯顧客隱私權或遺失顧客資料有關的投訴次數	-	2013年度無侵犯或遺失情事	全部揭露	-
法規遵循					
G4-PR9	因產品與服務的提供與使用而違反法律和規定被處巨額罰款的金額	-	2013年度無違反情事	全部揭露	-

The background is a solid blue color. It features several white geometric elements: a vertical bar on the left side, a circle in the upper left quadrant, and several thin lines that intersect and curve across the page. In the center, the word "Acter" is written in a bold, italicized sans-serif font, with the website address "www.acter.com.tw" below it in a smaller, regular font.

Acter
www.acter.com.tw